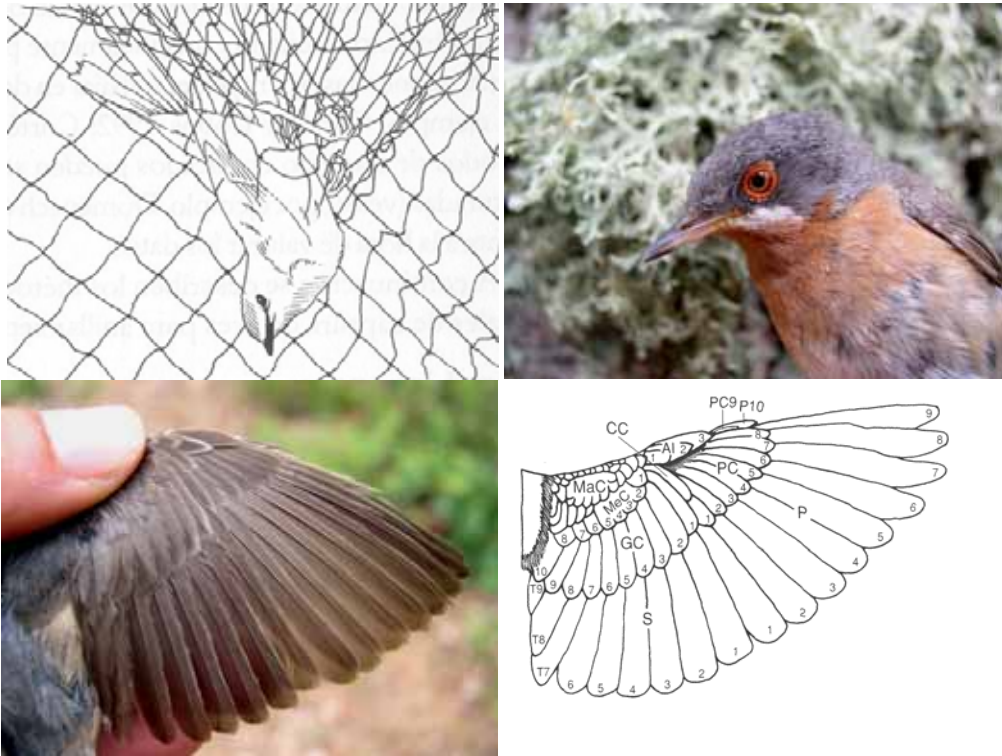


ESTACIÓ D'ANELLAMENT D'ESFORÇ CONSTANT CAN VILALLONGA (S050)



MEMÒRIA 2006

Han participat en la campanya 2006:

Enric Fàbregas i Ruano, biòleg -Galanthus-.

Coordinació, treball de camp, informatització i anàlisi de dades, i redacció de l'informe.

Pep Cumplido Vila, anellador

Treball de camp i informatització de dades

Josep Rost Bagudanch, anellador

Treball de camp i informatització de dades

Xavier Puig i Montserrat, ambientòleg -Galanthus-.

anàlisi de dades

Sergi Garcia, ambientòleg -Galanthus-.

Revisió de la memòria

ÍNDEX

1. RESUM	2
2. INTRODUCCIÓ	3
3. MATERIAL I MÈTODES. EMPLAÇAMENT I ESTRUCTURA DE L'ESTACIÓ	3
4. RESULTATS	4
4.1. RESUM DEL TOTAL DE SESSIONS REALITZADES	4
4.2. ESPÈCIES ANELLADES	6
4.3. RECUPERACIONS D'ANELLaments ANTICS	18
4.4. RESULTATS DEL BLOC HIVERNAL 2005-2006	20
ÍNDEX DE CAPTURA	20
CAPTURES I ANÀLISI DE LES CLASSES D'EDAT	21
4.5. RESULTATS DEL BLOC ESTIVAL 2005	23
INDEX DE CAPTURA	23
4.6. ALTRES ESPÈCIES DETECTADES A LA ZONA D'ESTUDI DURANT LES JORNADES D'ANELLAMENT DEL PERÍODE ESTIVAL.	31

1. RESUM

Durant la temporada compresa entre desembre de l'any 2005 i agost del 2006 s'han continuat les tasques d'anellament científic a l'estació de Can Vilallonga "S050" (Cassà de la Selva), integrada en la xarxa d'estacions d'anellament catalanes del programa SYLVIA de l'Institut Català d'Ornitologia (ICO).

S'han realitzat les 15 sessions d'anellament estipulades a la metodologia de treball del programa, i s'han realitzat un total de 154 primeres captures i s'han controlat 57 individus ja anellats a la mateixa estació. En el decurs de la temporada s'han capturat un total de 18 espècies diferents. El pit-roig, la mallerenga blava, la merla i el raspinell han estat les aus més representades en el total de captures.

En el bloc hivernal s'han realitzat 80 captures: la mallerenga blava i el pit-roig presenten els percentatges més alts de captura. En el conjunt de captures hivernal s'observa un clar predomini del individus joves.

Durant el bloc estival s'han incrementat el nombre de captures respecte l'any anterior, amb un total de 131 respecte les 103 de l'any 2005. Les dues espècies més representades han estat el pit-roig (*Erithacus rubecula*) amb 20 individus capturats, seguit de la merla (*Turdus merula*) amb 17.

A l'àrea d'estudi entre els anys 2004 i 2006, s'hi han detectat un total de 44 espècies d'ocells nidificants.

2. INTRODUCCIÓ

La present memòria és un recull dels resultats obtinguts a l'estació S050 (Can Vilallonga) durant la temporada compresa entre el mes de desembre de 2005 i l'agost de 2006. No hi trobareu cap tipus d'anàlisi complex ni tampoc conclusions sobre la dinàmica poblacional d'aus silvestres en els boscos de les Gavarres, ja que la quantitat de dades és pobre per a tal pretensió. Es tracta doncs, d'una memòria descriptiva en tota la seva extensió. Les dades aportades pel treball realitzat en aquesta estació, juntament amb les de la resta d'estacions de la xarxa del programa SYLVIA, son analitzades anualment per l'Institut Català d'Ornitologia (ICO). Amb el conjunt de dades es pot obtenir una mostra significativa d'algunes de les espècies més comunes, i es poden analitzar tendències poblacionals en el conjunt de Catalunya.

3. MATERIAL I MÈTODES. EMPLAÇAMENT I ESTRUCTURA DE L'ESTACIÓ

El material i mètodes utilitzats en l'estació d'anellament, i l'estructura de l'estació S050 es troben descrits a la memòria del 2004. Per conèixer amb detall la metodologia emprada en les estacions del Programa Sylvia consulteu l'apartat 3 i 4, i l'Annex I de l'esmentada memòria, o bé consulteu la pagina web de l'Institut Català d'Ornitologia (<http://www.ornitologia.org/>).

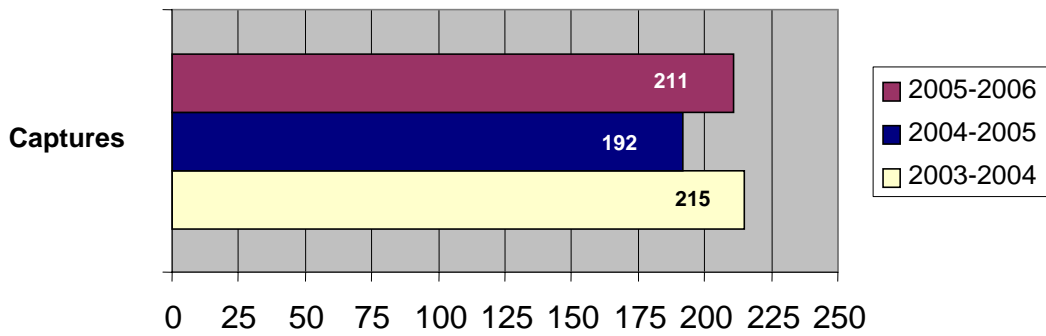
4. RESULTATS

4.1. Resum del total de sessions realitzades

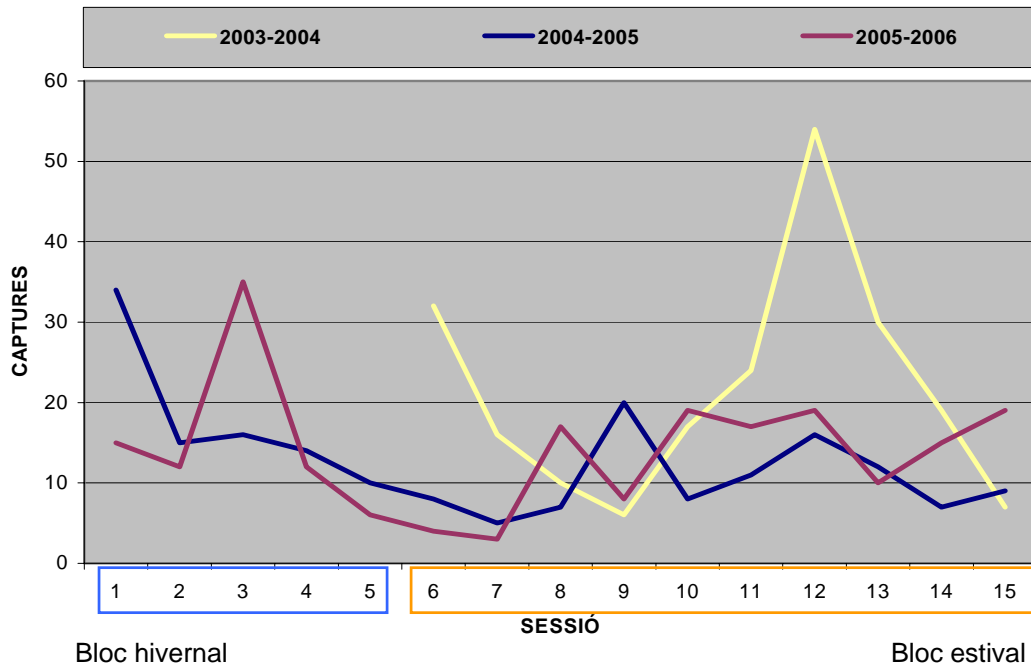
Durant les 15 sessions d'anellament realitzades a l'estació S050 entre desembre de 2005 i agost de 2006, s'han realitzat 154 primeres captures, s'han donat 57 controls d'ocells prèviament anellats.

Nº SESSIÓ	SESSIÓ	TIPUS SEGUIMENT	ANELLAMENTS	RECAPTURES	CAPTURES
1	30/12/2005	SYLVIA	13	2	15
2	12/01/2006	SYLVIA	7	5	12
3	20/01/2006	SYLVIA	25	10	35
4	10/02/2006	SYLVIA	6	6	12
5	28/02/2006	SYLVIA	4	2	6
6	07/05/2006	SYLVIA	3	1	4
7	16/05/2006	SYLVIA	2	1	3
8	23/05/2006	SYLVIA	10	7	17
9	01/06/2006	SYLVIA	7	1	8
10	20/06/2006	SYLVIA	17	2	19
11	28/06/2006	SYLVIA	13	4	17
12	06/07/2006	SYLVIA	14	5	19
13	12/07/2006	SYLVIA	8	2	10
14	26/07/2006	SYLVIA	10	5	15
15	08/08/2006	SYLVIA	15	4	19
TOTALS			154	57	211

Taula 1. Resum d'activitat a l'estació d'anellament. Temporada 2005-2006



Gràfic 1. Captures per temporada a l'estació S050. N=618



Gràfic 2. Captures en les sessions realitzades a l'estació S050. N=618

En la figura 2 es pot observar que durant la primera temporada de campanya (2003-2004), es van donar un gran nombre de captures, tot i que només es va treballar durant el bloc estival. En la majoria d'estacions es dona un nombre elevat de captures en la primera temporada de treball. Aquest fet sembla estar relacionat amb l'aprenentatge vinculat amb els ocells adults del lloc on estan ubicades les xarxes, essent menys propensos a recapturar-se en els següents anys de campanya.

4.2. Espècies anellades

A la taula 2 es llisten les 18 espècies que s'han capturat a l'estació de Can Vilallonga durant la temporada 2005-2006.

Les espècies més representades en el total de captures de tota la temporada han estat el pit-roig (*Erithacus rubecula*), la mallerenga blava (*Parus caeruleus*) i la merla (*Turdus merula*). Observeu que tant a la primavera com a l'estiu, les freqüències de captura del pit-roig mostren els valors més alts.

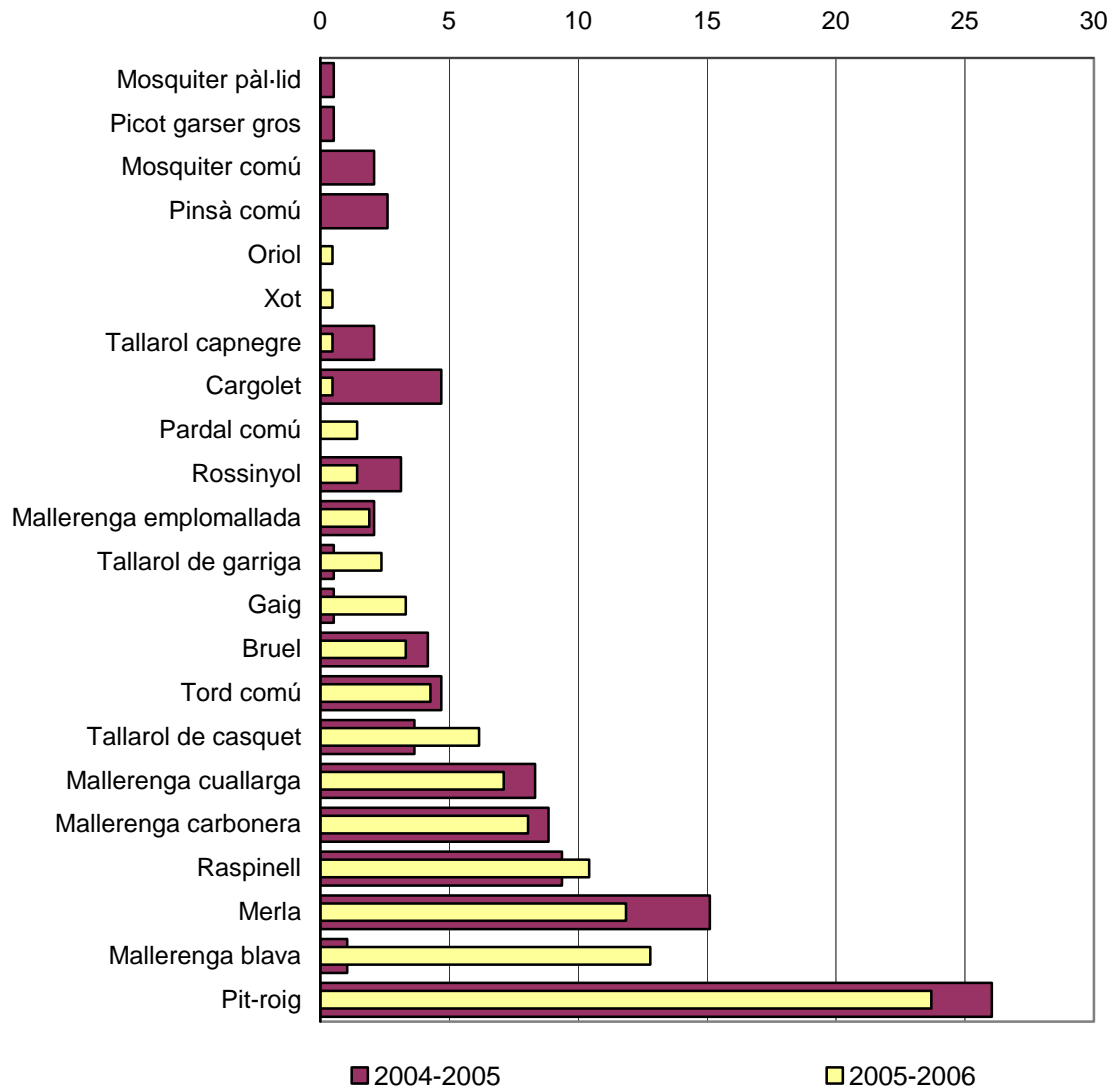
CAPTURES (Anellaments+Controls*)	Hivern	Estiu	Totals
Xot	0	1	1
Cargolet	0	1	1
Pit-roig	27	23	50
Rossinyol	0	3	3
Tord comú	8	1	9
Merla	6	19	25
Tallarol de casquet	3	10	13
Tallarol capnegre	1	0	1
Tallarol de garriga	0	5	5
Bruel	3	4	7
Mallerenga carbonera	1	16	17
Mallerenga blava	19	8	27
Mallerenga emplomallada	1	3	4
Mallerenga cuallarga	4	11	15
Raspinell	6	16	22
Gaig	1	6	7
Oriol	0	1	1
Pardal comú	0	3	3
TOTAL 18 Espècies	80	131	211

*Els controls són ocells que es capturen estant ja anellats. Un ocell anellat es pot capturar diversos cops durant la temporada i cada cop es comptabilitza com a una captura més.

Taula 2. Nombre d'ocells capturats en la temporada 2005-2006. S'han marcat de color gris les magnituds de captura superiors a 10.

Al següent gràfic hi ha representats els percentatges de captura per temporada per a les 22 espècies trampejades durant els últims dos anys.

PERCENTATGE DE CAPTURA D'ESPÈCIES (S050)



Gràfic 3. Percentatge de captura d'espècies. 2005-2006 (N=211) vs. 2004-2005 (N=192)

Es pot observar un increment important en les captures de mallerenga blava en la temporada 2005-2006, atribuïble principalment a les captures hivernals.

A la següent taula s'especifica, per al període hivernal i estival, i per a cada espècie, el número de primeres captures i el número controls que han estat recapturats com a mínim un cop.

ESPÈCIES	NOM CIENTÍFIC	ASH	RSH	ASE	RSE
Xot	<i>Otus scops</i>	0	0	1	0
Cargolet	<i>Troglodytes troglodytes</i>	0	0	0	1
Pit-roig	<i>Erithacus rubecula</i>	17	7	20	3
Rossinyol	<i>Luscinia megarhynchos</i>	0	0	2	1
Tord comú	<i>Turdus philomelos</i>	7	1	0	1
Merla	<i>Turdus merula</i>	3	2	14	4
Tallarol de casquet	<i>Sylvia atricapilla</i>	3	0	7	3
Tallarol capnegre	<i>Sylvia melanocephala</i>	1	0	0	0
Tallarol de garriga	<i>Sylvia cantillans</i>	0	0	4	1
Bruel	<i>Regulus ignicapilla</i>	2	1	4	0
Mallerenga carbonera	<i>Parus major</i>	1	0	12	4
Mallerenga blava	<i>Parus caeruleus</i>	18	1	6	2
Mallerenga emplomallada	<i>Parus cristatus</i>	0	1	1	2
Mallerenga cuallarga	<i>Aegithalos caudatus</i>	1	2	9	2
Raspinell	<i>Certhia brachydactyla</i>	1	3	10	4
Gaig	<i>Garrulus glandarius</i>	1	0	5	1
Oriol	<i>Oriolus oriolus</i>	0	0	1	0
Pardal comú	<i>Passer domesticus</i>	0	0	3	0
TOTALS		55	18	99	29

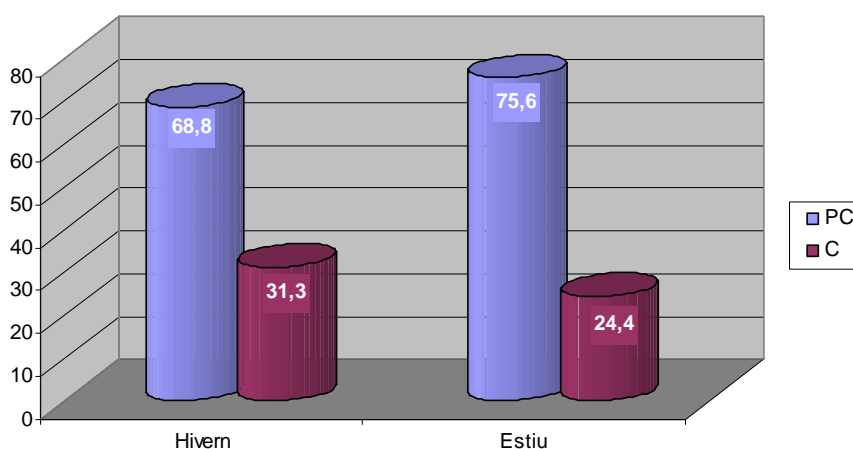
ASH N° de primeres captures durant el bloc hivernal del programa SYLVIA

ASE N° de primeres captures durant el bloc estival del programa SYLVIA

RSH N° d'individus recapturats almenys un cop durant el bloc hivernal del programa SYLVIA

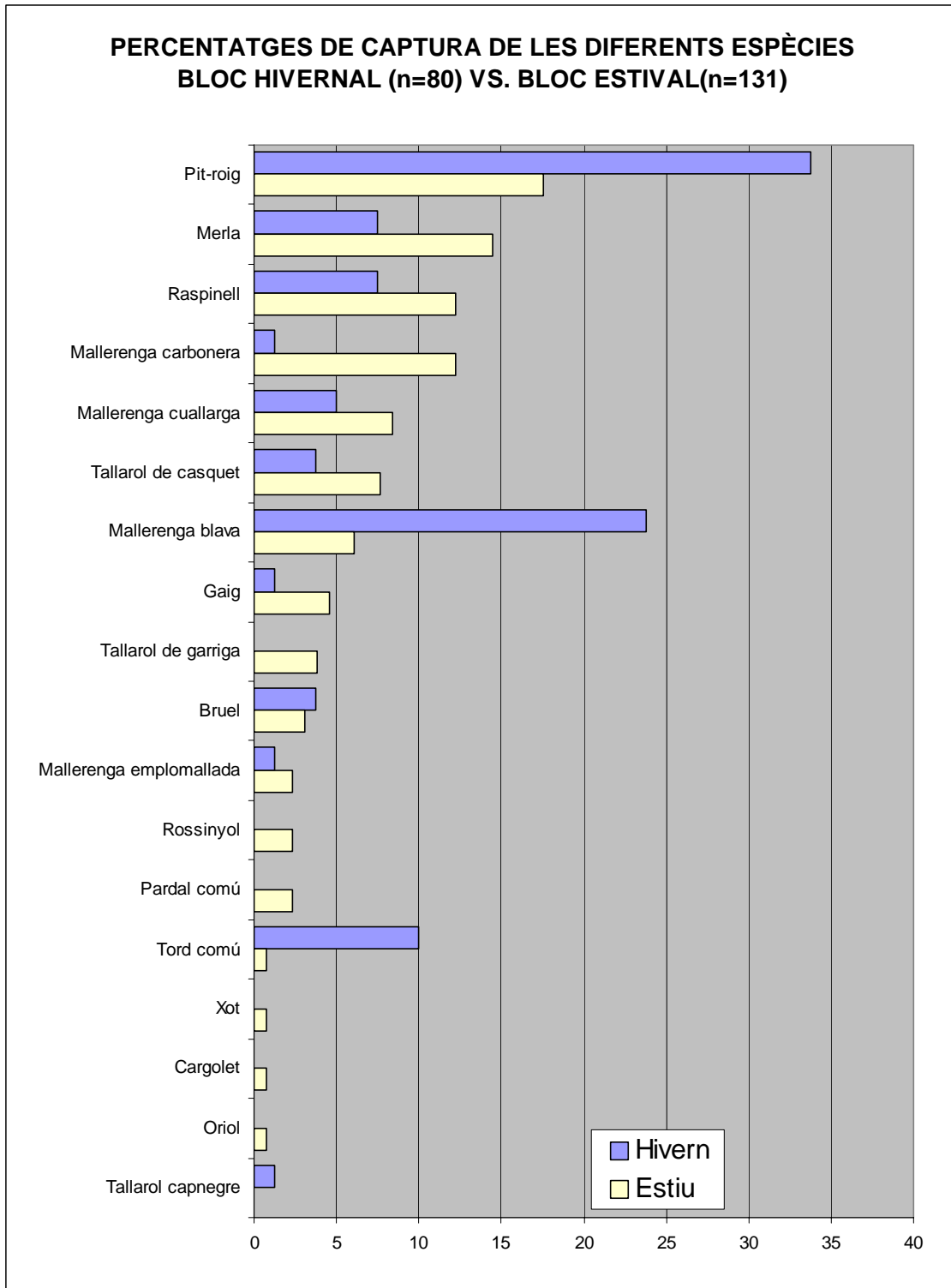
RSE N° d'individus recapturats almenys un cop durant el bloc estival del programa SYLVIA

Taula 3. Primeres captures i recuperacions dels blocs hivernal i estival. Temporada 2005-2006. El color blau indica que no hi hagut cap captura durant el bloc. El groc indica que l'espècie és estival i per tant no hi ha captures durant l'hivern.



Gràfic 4. Percentatge de primeres captures (PC) i controls (C), en els blocs hivernal i estival de l'estació S050 (2005-2006).

Al següent gràfic es representen els percentatges de captura de les diferents espècies durant l'hivern i l'estiu. En ambdós blocs, i igual que en la temporada anterior, l'espècie dominant en les captures és el pit-roig (*Erithacus rubecula*).



Gràfic 5. Percentatge de captura en els blocs hivernal i estival de l'estació S050 (2005-2006).

Als fulls que segueixen presentem imatges de les 23 espècies anellades a l'estació des de l'estiu del 2004. Les imatges han estat obtingudes durant les sessions d'anellament.

ORDRE ESTRIGIFORMES

FAMÍLIA ESTRÍGIDS

Otus scops

Xot



ORDRE PICIFORMES

FAMÍLIA PÍCIDS

Dendrocopos major

Picot garser gros



ORDRE PASSERIFORMES

FAMÍLIA TROGLODITYDAE

Troglodytes troglodytes
Cargolet



FAMÍLIA TURDIDAE

Erithacus rubecula
Pit-roig



Luscinia megarhynchos
Rossinyol



Turdus philomelos
Tord comú



Turdus merula
Merla



Masclle



Femella

FAMÍLIA SYLVIDAE

Sylvia atricapilla
Tallarol de casquet



Sylvia melanocephala
Tallarol capnegre



Sylvia cantillans
Tallarol de garriga



Phylloscopus collybita
Mosquiter comú



Phylloscopus bonelli
Mosquiter pàl·lid



Regulus ignicapillus
Bruel



FAMÍLIA PARIDAE

Parus major

Mallerenga carbonera



Parus caeruleus

Mallerenga blava



Parus cristatus

Mallerenga emplomallada



FAMÍLIA AEGITHALIDAE

Aegithalos caudatus

Mallerenga cuallarga



FAMÍLIA CERTHIIDAE

Certhia brachydactyla

Raspinell



FAMÍLIA CORVIDAE

Garrulus glandarius

Gaig



FAMÍLIA ORIOLIDAE

Oriolus oriolus

Oriol



FAMÍLIA PASSERIDAE

Passer domesticus
Pardal comú



FAMÍLIA FRINGILLIDAE

Fringilla coelebs
Pinsà comú



Carduelis carduelis
Cadenera



4.3. Recuperacions d'anellaments antics

En la majoria d'espècies capturades en aquest estudi, la població adulta realitza durant la tardor el que s'anomena "muda postnupcial completa", en la que es renoven seqüencialment totes les plomes de l'ocell. Després d'aquesta muda els adults mostren una sola generació de plomes. En capturar un d'aquests ocells, un cop finalitzada la muda i abans de finalitzar l'any calendari, podem dir que o bé es troba el seu segon any calendari de vida o bé és més vell (2A+). Si el capturem a partir de gener, amb el canvi d'any, sabem que l'ocell es troba en el seu tercer any calendari de vida o que és més vell (3A+).

Els polls quan abandonen el niu presenten el plomatge juvenil, identificable en totes les espècies, i per tant assignable a l'edat 1A (1er any calendari de vida). En la majoria d'espècies els ocells juvenils realitzen una muda postjuvenil pocs mesos o dies després d'haver nascut. La muda es dona generalment al cos i a les cobertores de l'ala i això permet identificar, mitjançant l'observació de diferents generacions de plomes si l'ocell ha nascut durant la temporada de cria de l'any en curs. En aquest cas direm que l'ocell es troba en el seu 1er any calendari de vida (1A), i quan arriba gener, i fins que no es doni la següent muda, es troba en el seu 2on any calendari (2A).

En les espècies que tractem en aquest estudi, les categories d'edat 3A, 4A+ només es poden assignar quan l'ocell ha estat capturat amb anterioritat i revisem les primeres dades de captura en la base de dades.

En algunes espècies, com la mallerenga cuallarga (*Aegithalos caudatus*), la muda postjuvenil i postnupcial és completa i un cop s'acaba no podem saber si l'ocell és adult o jove. En aquest cas podem dir que l'ocell pot estar en el seu primer any calendari de vida o més (1A+), i quan arriba gener passa a ser un ocell que pot trobar-se en el seu segon any calendari de vida o més (2A+).

Així, només podem saber l'edat exacte en els ocells recuperats que es capturaren per primer cop com a 1A o 2A.

En la següent taula es representen cinc ocells i les classes d'edat que s'han d'assignar al llarg de l'any en funció de l'estratègia de muda.

	Muda postnupcial Muda postjuvenil				Canvi d'any				Muda postnupcial															
1				1A				1A				2A				2A+								
				2A				2A+				3A+				2A+								
				3A+				2A+				3A+				2A+								
2				1A				1A+				2A+				1A+								
				2A+				1A+				2A+				1A+								
	G	F	M	A	M	J	J	A	S	O	N	D	G	F	M	A	M	J	J	A	S	O	N	D
	2 0 0 2								2 0 0 3															

- 1 Espècie amb muda postjuvenil parcial i postnupcial completa
 2 Espècie amb muda postjuvenil completa i postnupcial completa

Figura 1. Classes d'edat que podem identificar al camp segons l'estratègia de muda.

A la taula 5 es llisten els ocells anellats que s'han recuperat altre cop després d'un mínim de 350 dies. El control més antic es una merla (*Turdus merula*) que es va anellar al maig de 2004 i es va recuperar 453 dies després.

ANELLA	ESPÈCIE	Data anellament	Data recuperació	Edat	Sexe	Dies
3219347	<i>Turdus merula</i>	17/06/2004	07/05/2006	5A+	M	689
BX5066	<i>Parus caeruleus</i>	28/05/2004	20/01/2006	5A+	M	602
3219350	<i>Turdus merula</i>	28/06/2004	30/12/2005	2A	M	550
L840721	<i>Erithacus rubecula</i>	07/05/2004	27/10/2005	4A+	M	538
DC5634	<i>Parus cristatus</i>	31/12/2004	23/05/2006	4A+	-	508

4A Ocell que està en el seu quart any calendari.

5A+ Ocell en el seu cinquè any calendari o més vell.

Taula 4 . Ocells recuperats amb un mínim de 500 dies després de l'anellament

4.4. Resultats del bloc hivernal 2005-2006

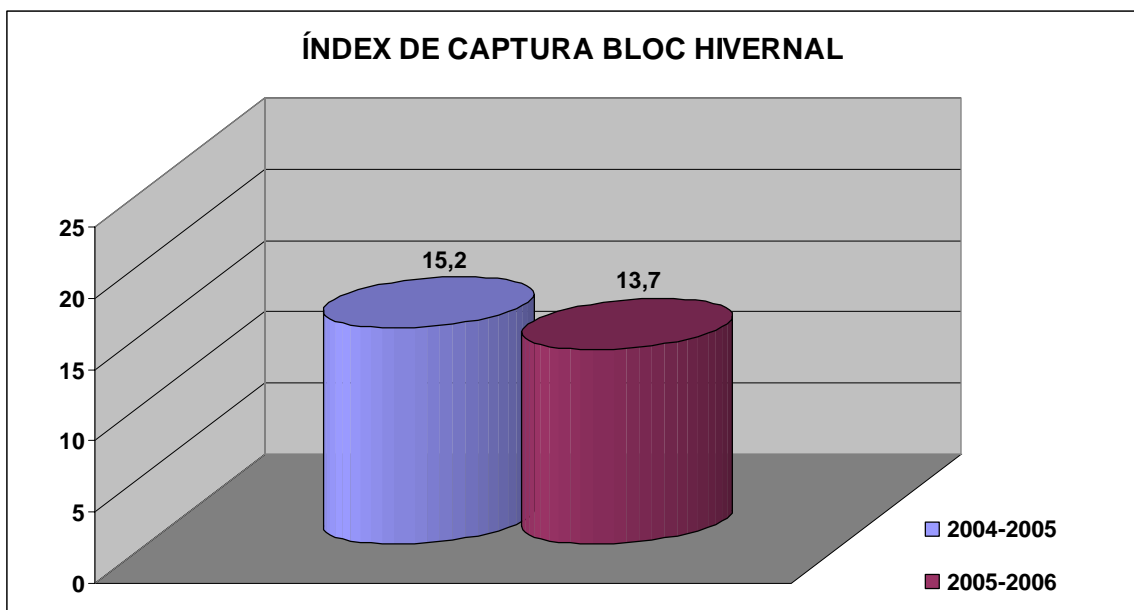
Índex de captura

L'índex de captura ens permet comparar l'abundància de captures entre estacions d'anellament i entre diferents temporades de la mateixa estació. Es calcula a partir de les captures totals, és a dir, anellaments i recuperacions amb repeticions.

Metres de xarxa	117	$(80/(117 \times 5)) \times 100 = 13,68$
Total de captures	80	
Períodes d'activitat	5	
Índex de captura de l'hivern del 2005-2006	13,68	

Taula 5. Índex de captura hivern 2005-2006.

Respecte l'hivern anterior s'observa un petit descens en l'índex de captura (Gràfic 6)



Gràfic 6. Índex de captura del bloc hivernal de les temporades 2004-2005 i 2005-2006

Captures i anàlisi de les classes d'edat

Durant el bloc hivernal s'han donat un total de 80 captures, corresponents a 65 individus i 12 espècies diferents. Les dues espècies més representades en el bloc hivernal han estat la mallerenga blava (*Parus caeruleus*) amb 19 individus capturats, seguit del pit-roig (*Erithacus rubecula*), amb 17.

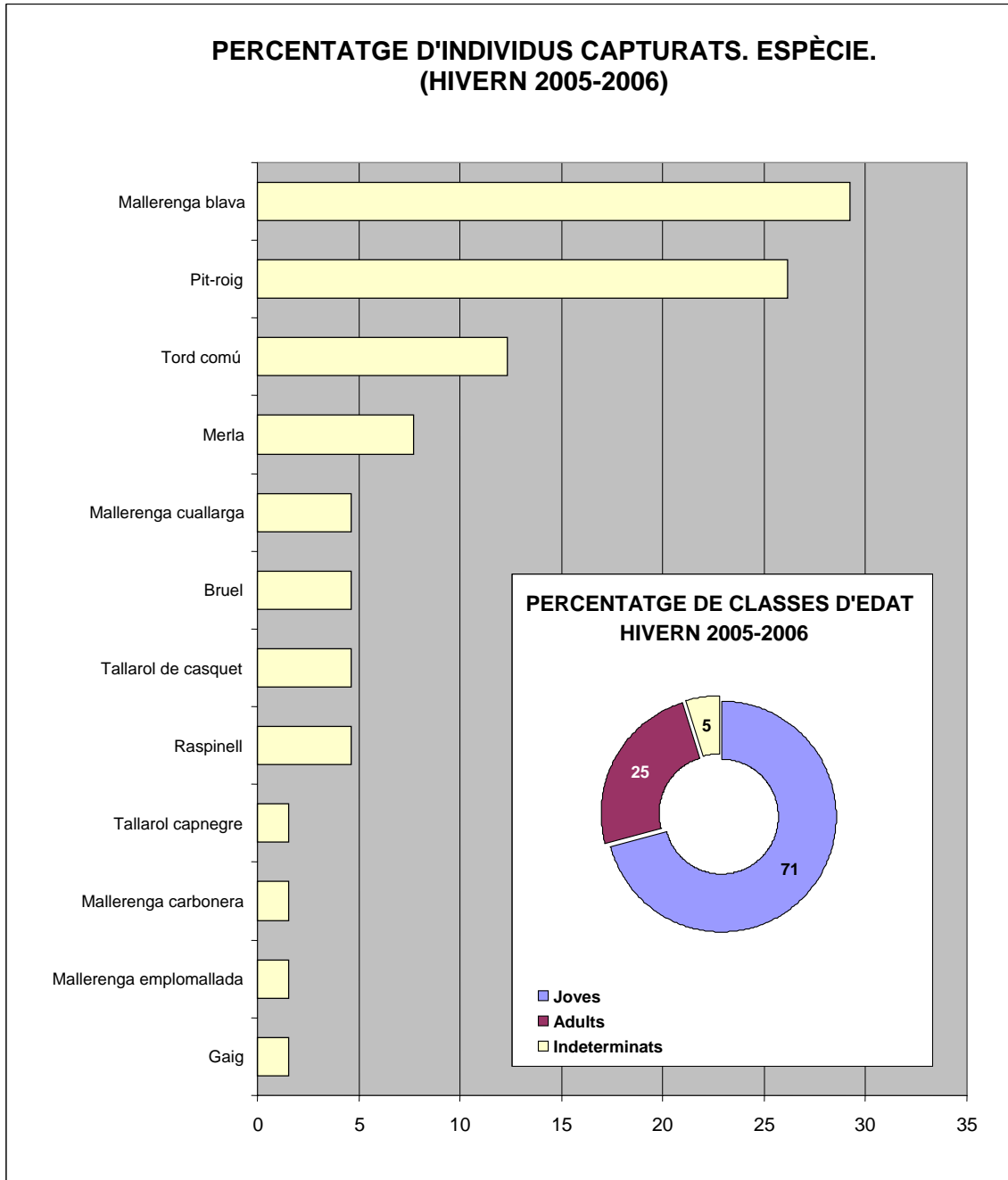
NOM CATALÀ	NOM CIENTÍFIC	ANELLAMENTS+RECUPERACIONS			n
		2A	3A+	Indeterminats	
Pit-roig	<i>Erithacus rubecula</i>	16	1	0	17
Tord comú	<i>Turdus philomelos</i>	5	3	0	8
Merla	<i>Turdus merula</i>	4	1	0	5
Tallarol de casquet	<i>Sylvia atricapilla</i>	2	1	0	3
Tallarol capnegre	<i>Sylvia melanocephala</i>	0	1	0	1
Bruel	<i>Regulus ignicapilla</i>	3	0	0	3
Mallerenga carbonera	<i>Parus major</i>	0	1	0	1
Mallerenga blava	<i>Parus caeruleus</i>	13	6	0	19
Mallerenga emplomallada	<i>Parus cristatus</i>	0	1	0	1
Mallerenga cuallarga	<i>Aegithalos caudatus</i>	0	0	3	3
Raspinell	<i>Certhia brachydactyla</i>	3	0	0	3
Gaig	<i>Garrulus glandarius</i>	0	1	0	1
TOTALS	12 espècies	46	16	3	65
2A	Ocell en el seu segon any calendari (Jove)				
3A+	Ocell en el seu tercer any calendari o més vell (Adult)				

Taula 6. Classes d'edat. Hivern 2004-2005.

S'ha observat un increment de les captures de mallerenga blava respecte els anys anteriors, aquest podria estar relacionat amb la irrupció l'hivernal, detectada a Catalunya a l'hivern de 2005-2006, d'un contingent poblacional procedent del centre i del nord d'Europa. De tota manera el nombre de captures a l'estació és massa baix per poder corroborar aquesta hipòtesi.

Percentatge d'individus capturats per espècie. Hivern 2005-2006

El següent gràfic mostra els percentatges del total d'individus capturats (no s'acumulen les repeticions en les recaptures ni els controls d'individus anellats en la mateixa temporada).



Gràfic 7. Percentatge d'individus capturats per espècie. Hivern 2005-2006. N=65

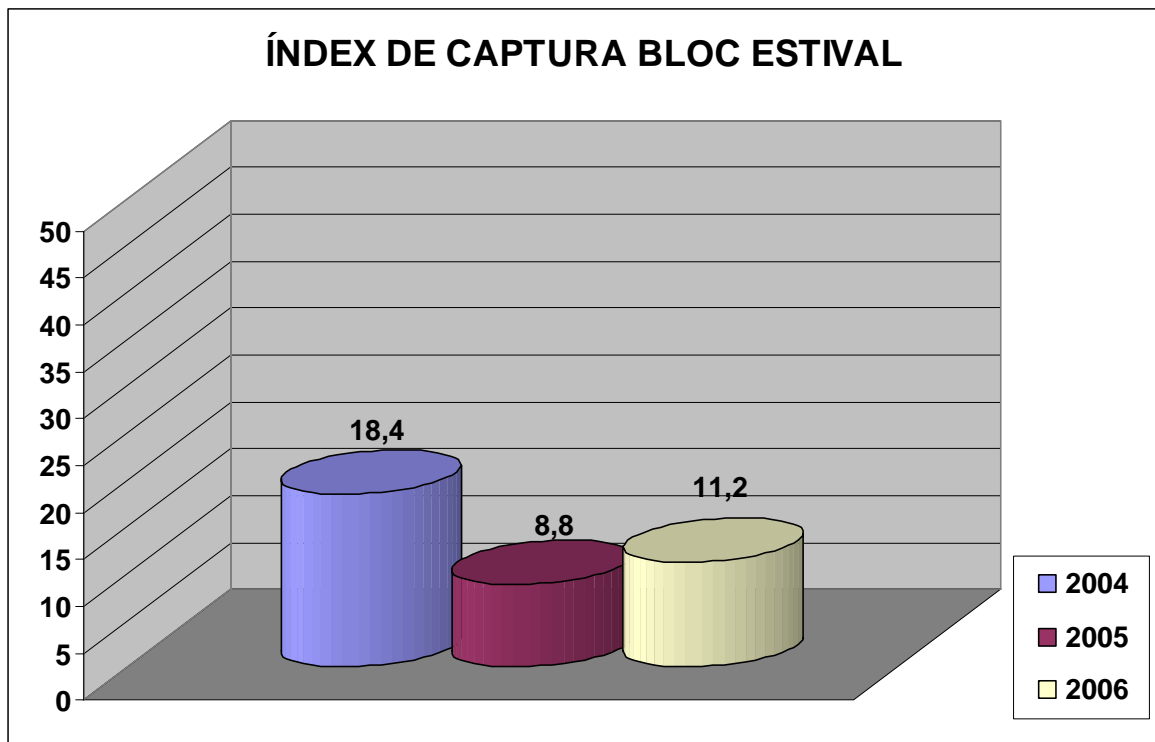
4.5. Resultats del bloc estival 2005

Índex de captura

Metres de xarxa	117	$(131 / (117 \times 10)) \times 100 = 11,2$
Total de captures	131	
Períodes d'activitat	10	
Índex de captura de l'hivern del 2002-2003	11,2	

Taula 7. Índex de captura. Estiu 2006.

L'índex de captura a l'estació S050 durant l'Estiu de 2006 ha augmentat respecte al de l'any anterior, però es menor que el de l'any 2004 (Gràfic 8).

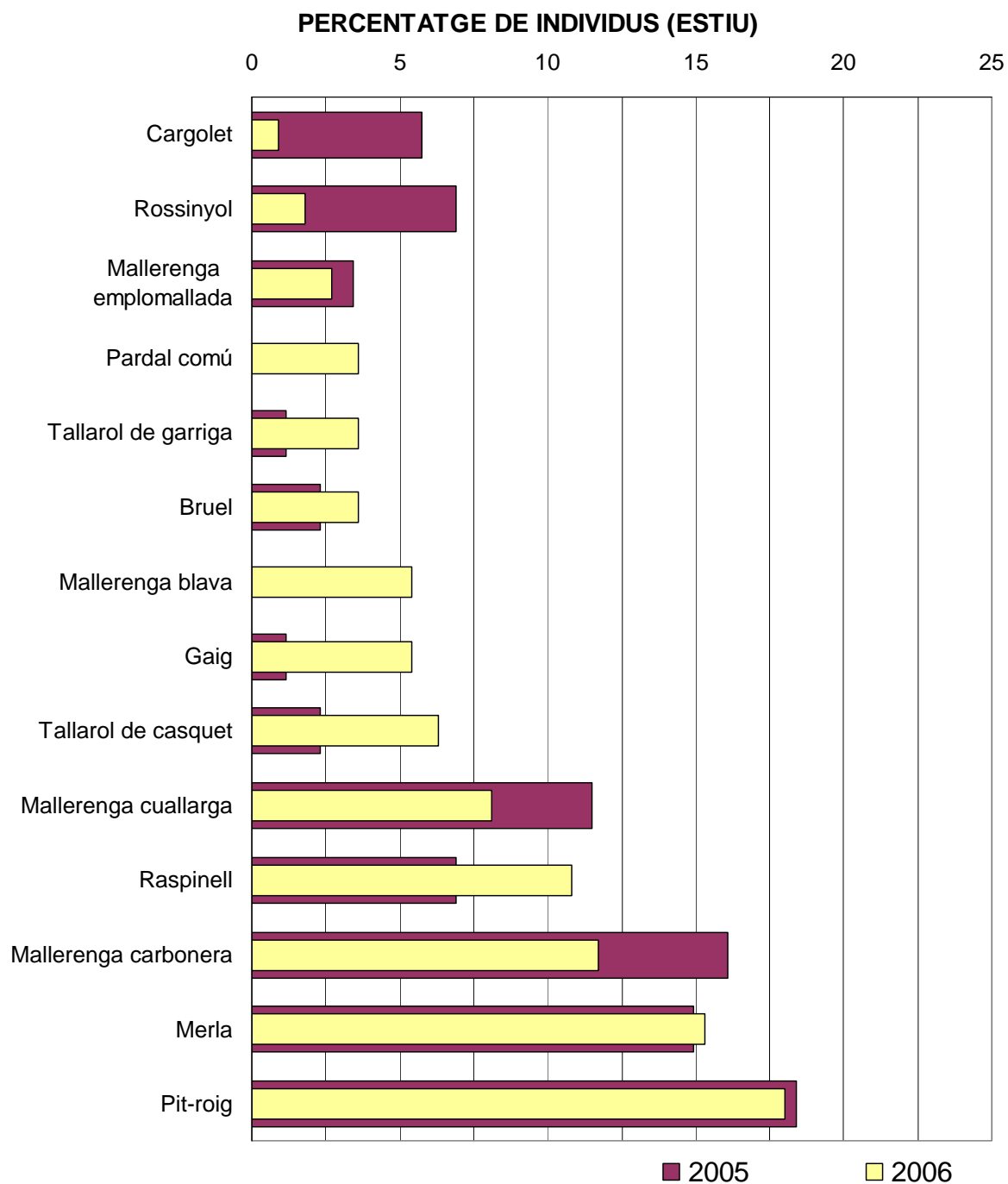


Gràfic 8. Índex de captura estival dels últims tres anys.

Durant el bloc estival s'han donat 131 captures corresponents a 111 individus i 17 espècies diferents. Les quatre espècies més representades han estat el pit-roig (*Erithacus rubecula*) amb 20 individus capturats, seguit de la merla (*Turdus merula*) amb 17, la mallerenga carbonera (*Parus major*) amb 13, i el raspinell (*Certhia brachydactyla*) amb 12.

ESPÈCIE	NOM CIENTÍFIC	ANELLAMENTS+RECUPERACIONS		n
		2A+	1A	
Xot	<i>Otus scops</i>	1	0	1
Cargolet	<i>Troglodytes troglodytes</i>	1	0	1
Pit-roig	<i>Erithacus rubecula</i>	7	13	20
Rossinyol	<i>Luscinia megarhynchos</i>	1	1	2
Tord comú	<i>Turdus philomelos</i>	1	0	1
Merla	<i>Turdus merula</i>	10	7	17
Tallarol de casquet	<i>Sylvia atricapilla</i>	5	2	7
Tallarol de garriga	<i>Sylvia cantillans</i>	2	2	4
Bruel	<i>Regulus ignicapilla</i>	1	3	4
Mallerenga carbonera	<i>Parus major</i>	4	9	13
Mallerenga blava	<i>Parus caeruleus</i>	0	6	6
Mallerenga emplomallada	<i>Parus cristatus</i>	2	1	3
Mallerenga cuallarga	<i>Aegithalos caudatus</i>	1	8	9
Raspinell	<i>Certhia brachydactyla</i>	4	8	12
Gaig	<i>Garrulus glandarius</i>	6	0	6
Oriol	<i>Oriolus oriolus</i>	1	0	1
Pardal comú	<i>Passer domesticus</i>	4	0	4
TOTAL	17 Espècies	51	60	111
1A	Ocell en el seu primer any calendari (Jove)			
2A+	Ocell en el seu segon any calendari o més vell (Adult)			
*	Ocell capturat en migració o dispersió ja que aparentment no cria a la zona			

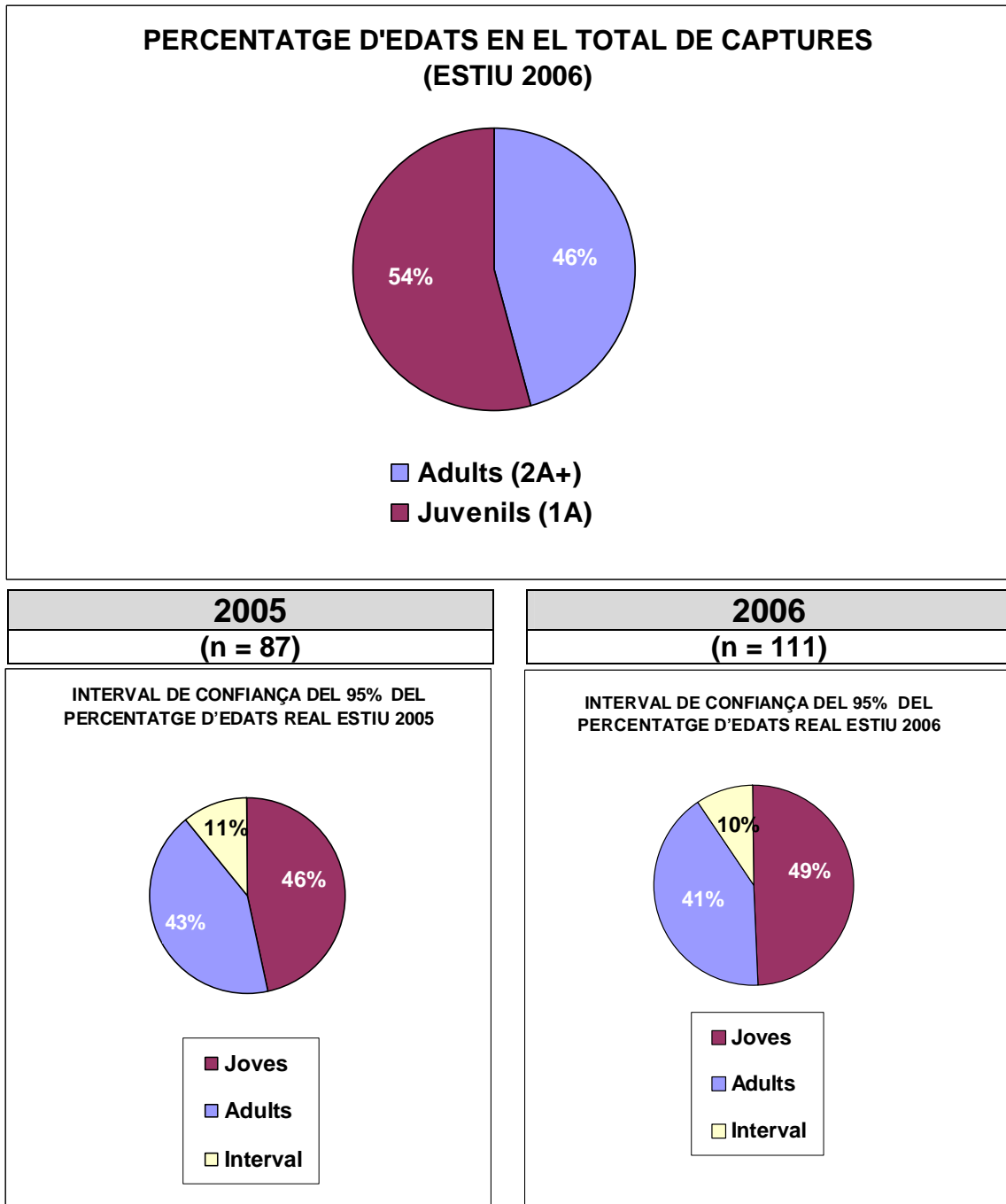
Taula 8. Número de joves de l'any i adults en les espècies capturades al bloc estival



Gràfic 9. Percentatge d'individus capturats per espècie. Estius 2005 i 2006. N=65

Anàlisi de les classes d'edat. Estiu 2006

S'han calculat els intervals de confiança del 95 % dels percentatges entre joves i adults de les espècies amb un nombre d'individus capturats superior a 10. Això ens dona una idea aproximada de les proporcions reals de la població. En alguns casos s'ha analitzat la proporció observada de joves i adults, en els estius del 2005 i 2006, en taules de contingència mitjançant el test Chi-quadrat. Amb el test podem determinar si existeixen diferències significatives entre elles.

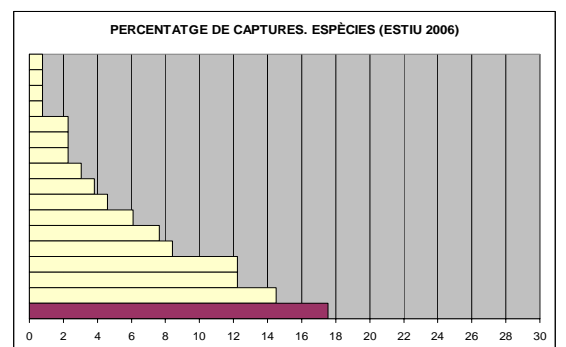
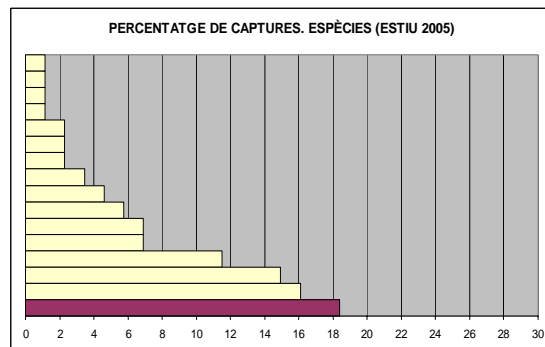
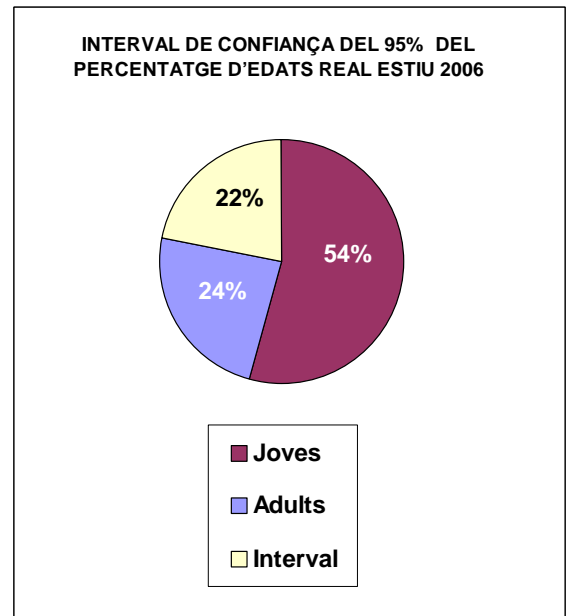
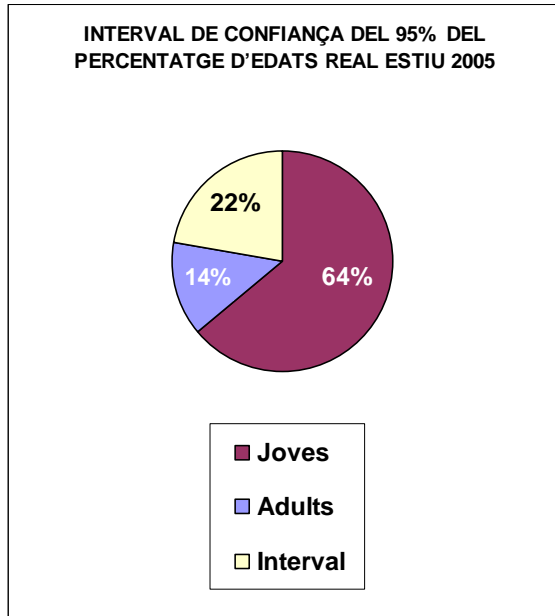


Amb l'anàlisi Chi-quadrat de les proporcions anuals, s'obté un valor de $p = 0,744$, no significatiu, pel que podem dir que estadísticament no es pot afirmar que les proporcions de joves adults variïn entre els dos anys.

PIT-ROIG (*Erithacus rubecula*)

2005
(n = 16)

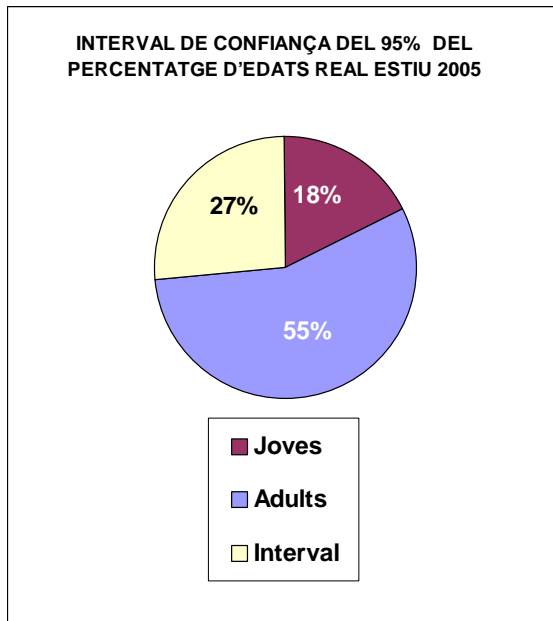
2006
(n = 20)



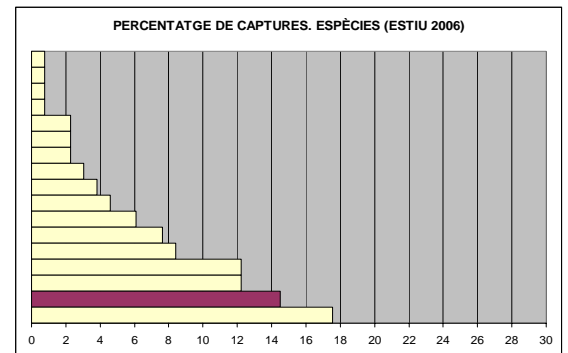
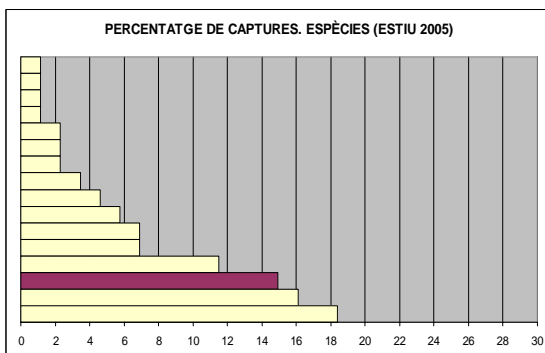
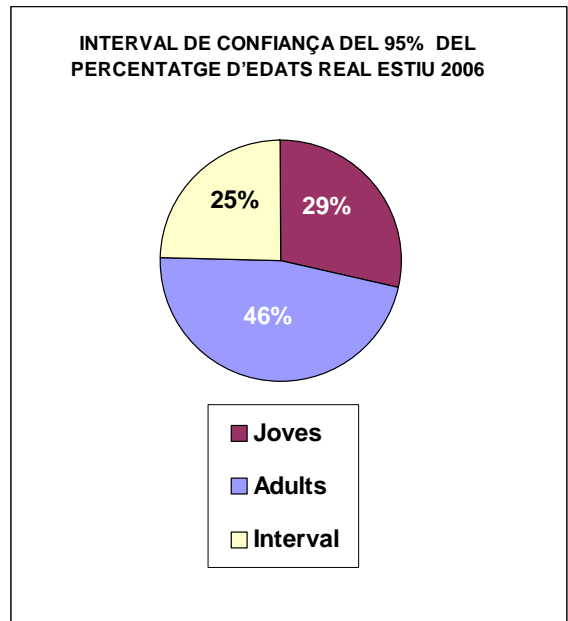
No es pot aplicar l'anàlisi estadístic Chi-quadrat per comparar les proporcions interanuals (la taula de contingència 2x2, conté 1 cel·la amb freqüència esperada inferior a 5).

MERLA (*Turdus merula*)

2005
(n = 13)

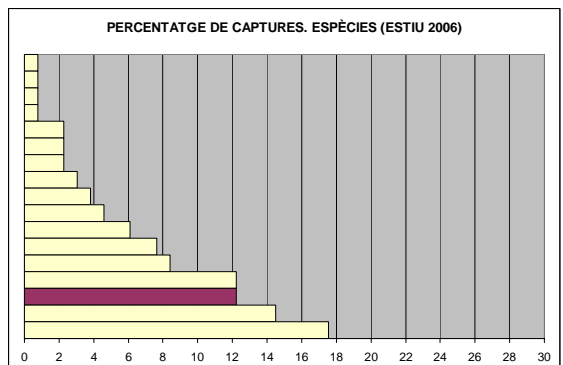
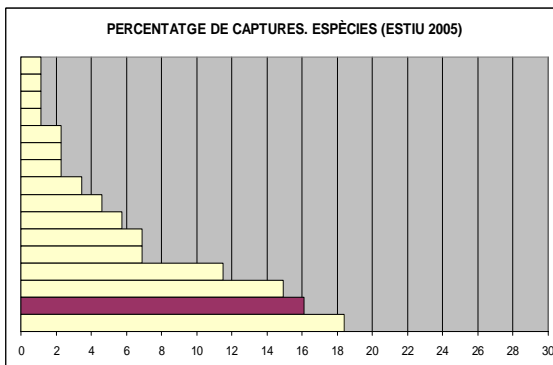
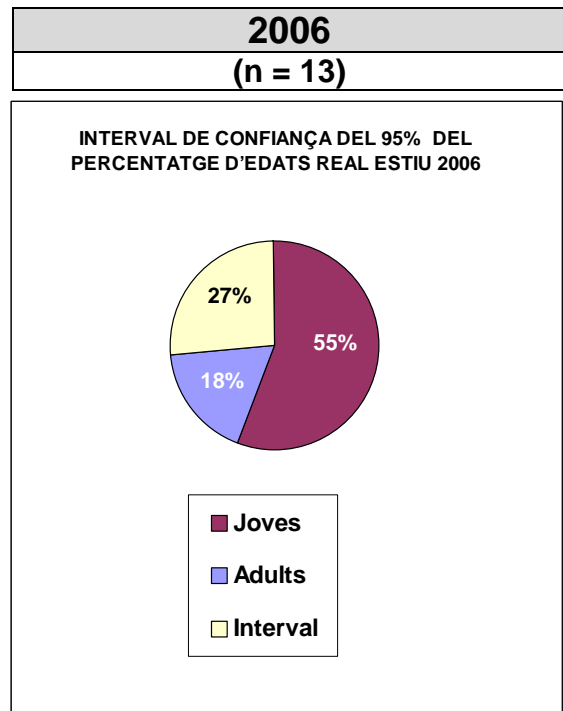
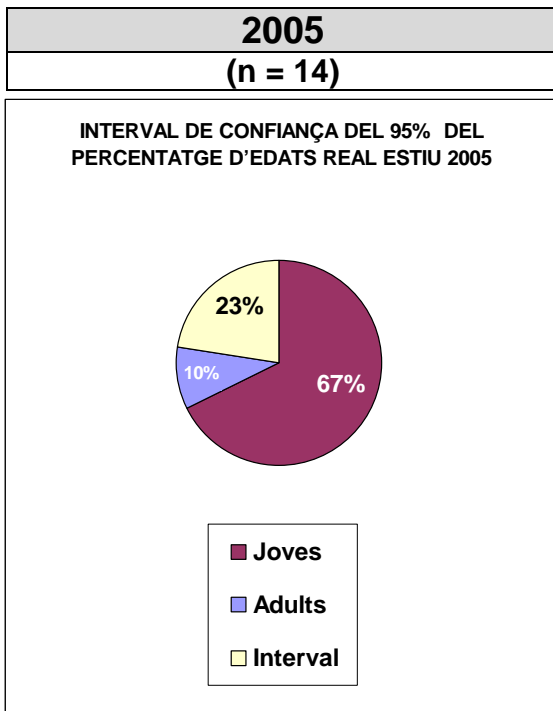


2006
(n = 17)



Amb l'anàlisi Chi-quadrat de les proporcions anuals, s'obté un valor de $p=0,127$, no significatiu, pel que podem dir que estadísticament no es pot afirmar que les proporcions de joves adults variïn entre els dos anys.

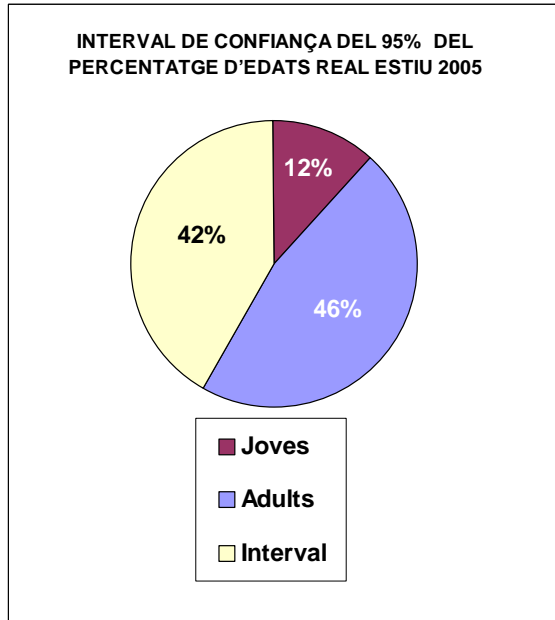
MALLERENGA CARBONERA (*Parus major*)



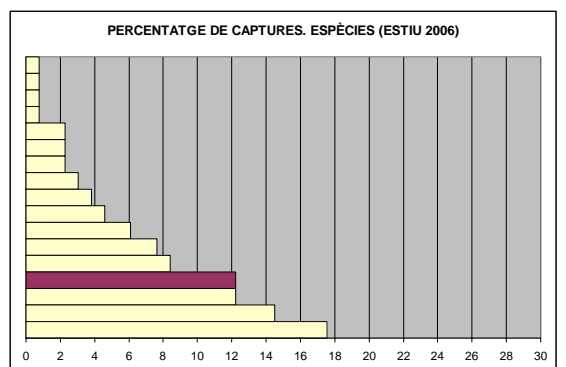
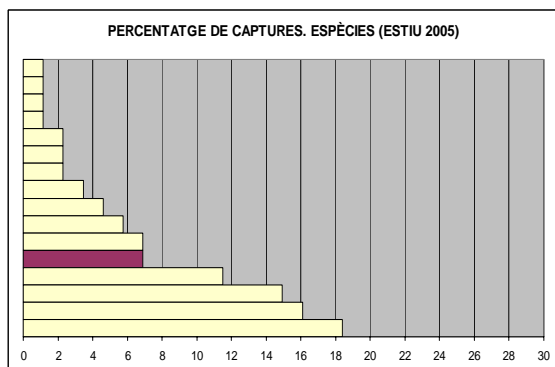
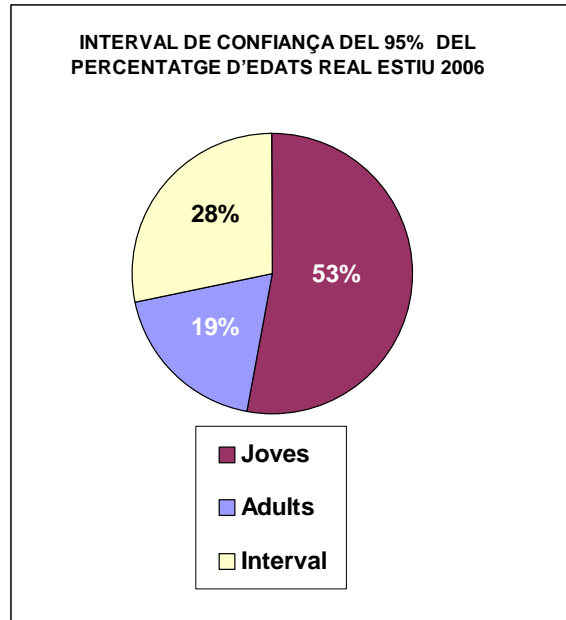
No es pot aplicar l'anàlisi estadístic Chi-quadrat per comparar les proporcions interanuals (la taula de contingència 2x2, conté 2 cel·les amb freqüència esperada inferior a 5).

RASPINELL (*Certhia brachydactyla*)

2005
(n = 6)



2006
(n = 12)



No es pot aplicar l'anàlisi estadístic Chi-quadrat per comparar les proporcions interanuals (la taula de contingència 2x2, conté 2 cel·les amb freqüència esperada inferior a 5).

4.6. Altres espècies detectades a la zona d'estudi durant les jornades d'anellament del període estival.

A la taula 9 es llisten les espècies que es poden trobar a la zona d'estudi durant l'època de reproducció (Bloc estival + sessions d'educació ambiental). S'han indicat 4 categories: "N" Nidificació molt probable o segura a la zona d'estudi; "T" si l'espècie no hi nidifica, però la zona d'estudi es troba dins de la seva àrea de distribució estival (per exemple, potser el mosquiter comú no cria a la zona d'estudi però sí que cria a prop, de tal manera que tot just s'acaba l'època de cria, no és estrany que es capturin alguns individus, especialment juvenils; "C" si l'espècie ha estat capturada al bloc estival; i "O" si l'espècie ha estat observada o detectada pel cant durant el bloc estival.

NOM VULGAR	NOM CIENTÍFIC	N	T	C	O
Esparver vulgar	<i>Accipiter nisus</i>		T		O
Astor	<i>Accipiter gentilis</i>		T		
Aligot comú	<i>Buteo buteo</i>		T		O
Falcó mostatxut	<i>Falco subbuteo</i>		T		
Xoriguer comú	<i>Falco tinnunculus</i>		T		O
Perdiu roja	<i>Alectoris rufa</i>	N			
Guatlla	<i>Coturnix coturnix</i>	N			
Tudó	<i>Columba palumbus</i>	N			O
Tòrtora vulgar	<i>Streptopelia turtur</i>	N			O
Cucut	<i>Cuculus canorus</i>	N			O
Òliba	<i>Tyto alba</i>		T		
Xot	<i>Otus scops</i>	N		C	O
Duc	<i>Bubo bubo</i>		T		
Mussol comú	<i>Athene noctua</i>	N			O
Gamarús	<i>Strix aluco</i>		T		
Enganyapastors	<i>Caprimulgus europaeus</i>	N			O
Falciot negre	<i>Apus apus</i>		T		O
Abellerol	<i>Merops apiaster</i>		T		O
Puput	<i>Upupa epops</i>	N			O
Colltort	<i>Jynx torquilla</i>		T		
Picot verd	<i>Picus viridis</i>	N			O
Picot garser gros	<i>Dendrocopos major</i>	N			O
Picot garser petit	<i>Dendrocopos minor</i>		T		O
Cotoliu	<i>Lululla arborea</i>	N			O
Oreneta vulgar	<i>Hirundo rustica</i>	N			O
Cuereta torrentera	<i>Motacilla cinerea</i>		T		
Cuereta blanca	<i>Motacilla alba</i>	N	T		
Cargolet	<i>Troglodytes troglodytes</i>	N		C	O
Pit-roig	<i>Erithacus rubecula</i>	N		C	O
Bitxac comú	<i>Saxicola torquata</i>	N			O
(Continua)					

NOM VULGAR	NOM CIENTÍFIC	N	T	C	O
Cotxa fumada	<i>Phoenicurus ochruros</i>	N			
Rossinyol	<i>Luscinia megarhynchos</i>	N		C	O
Merla	<i>Turdus merula</i>	N		C	O
Tord	<i>Turdus philomelos</i>	N		C	O
Griva	<i>Turdus viscivorus</i>	N		C	
Rossinyol bord	<i>Cettia cetti</i>	N			O
Bosqueta vulgar	<i>Hippolais polyglotta</i>	N		C	O
Tallarol de garriga	<i>Sylvia cantillans</i>	N		C	O
Tallarol capnegre	<i>Sylvia melanocephala</i>	N		C	O
Tallarol de casquet	<i>Sylvia atricapilla</i>	N		C	O
Mosquiter pàl·lid	<i>Phylloscopus bonelli</i>	N		C	O
Mosquiter comú	<i>Phylloscopus collybita</i>		T		
Bruel	<i>Regulus ignicapillus</i>	N		C	O
Papamosques gris	<i>Muscicapa striata</i>		T		
Mallerenga cuallarga	<i>Aegithalos caudatus</i>	N		C	O
Mallerenga emplomallada	<i>Parus cristatus</i>	N		C	O
Mallerenga blava	<i>Parus caeruleus</i>	N		C	O
Mallerenga carbonera	<i>Parus major</i>	N		C	O
Raspinell comú	<i>Certhia brachydactyla</i>	N		C	O
Oriol	<i>Oriolus oriolus</i>	N		C	O
Gaig	<i>Garrulus glandarius</i>	N		C	O
Garsa	<i>Pica pica</i>		T		
Estornell vulgar	<i>Sturnus vulgaris</i>	N			O
Pardal comú	<i>Passer domesticus</i>	N		C	O
Pardal xarrec	<i>Passer montanus</i>	N			O
Gafarró	<i>Serinus serinus</i>	N			O
Verdum	<i>Carduelis chloris</i>	N		C	O
Pinsà comú	<i>Fringilla coelebs</i>	N		C	O
Cadenera	<i>Carduelis carduelis</i>	N			O
Gratapalles	<i>Emberiza cirrus</i>	N			O
TOTALS	Nº d'espècies	44	17	23	45
<p>N Nidifica a la zona d'estudi</p> <p>T No nidifica a la zona d'estudi, però es troba dins de la seva àrea de distribució estival</p> <p>C L'espècie ha estat capturada en algun bloc estival (2004-2005)</p> <p>O L'espècie ha estat observada o detectada pel cant a la zona d'estudi.</p>					

Taula 9. Aproximació de les espècies reproductores a la zona durant el 2006

