



**Consorci de les Gavarres**

# PROGRAMA DE SEGUIMENT DE LES POBLACIONS DE SENGLAR A CATALUNYA

**INFORME PER A LES COLLES PARTICIPANTS**

Setembre 2008



**LES GAVARRES  
TEMPORADA 2007/2008**



# PROGRAMA DE SEGUIMENT DE LES POBLACIONS DE SENGLAR A CATALUNYA. TEMPORADA 2007/2008. LES GAVARRES

---

Entitats promotores del Programa de Seguiment:

ConSORCI de les Gavarres  
Departament de Medi Ambient i Habitatge  
- Direcció General del Medi Natural  
- Parc Natural de la Zona Volcànica de la Garrotxa  
Diputació de Barcelona – Oficina Tècnica de Parcs Naturals  
Federació Catalana de Caça (Territorial de Tarragona)  
ConSORCI del Parc de la Serralada Litoral

Coordinació del Seguiment:

Montse López. Tècnica del Consorci de les Gavarres

Anotació de dades de les batudes als *Carnets de Colla Senglanaire*:

Colles senglanaire Astronautes (Cassà de la Selva), la Bisbal d'Empordà, el Faisà (Mont-ras), Fitor, Flaça-Foixà-la Pera, Marqueta de Sant Pol, els Molins (Calonge), Palol d'Onyar – Montnegre (Quart), el Rostei (Begur), Santa Cristina d'Aro, Sant Llorenç (Llagostera), Sant Martí Vell i Madremanya, i Vikingus (Cassà de la Selva).

La Federació Catalana de Caça, representació territorial de Girona, ha facilitat també les dades que recopila en els Llibrets de batudes de caça major de les colles els Companys (Llagostera), Palafrugell, i Tall Gros (Girona). Agraïm la col·laboració de Carles Dilmé, president, en la cessió d'aquesta informació.

Autors de l'informe i responsables del tractament de dades:

Carme Rosell, Ferran Navàs i Quim Carol. MINUARTIA, Estudis Ambientals

## ÍNDEX

1.	EL PROGRAMA DE SEGUIMENT DE SENGLAR A CATALUNYA .....	1
2.	COLLES PARTICIPANTS I ESFORÇ DE CAÇA A LES GAVARRES .....	1
3.	NOMBRE DE CAPTURES I DENSITAT DE SENGLAR .....	4
4.	CARACTERÍSTIQUES DELS SENGLARS CAÇATS .....	8
5.	OBSERVACIONS D'ALTRES UNGULATS A LES BATUDES .....	10
6.	RESUM I TENDÈNCIA DE LA POBLACIÓ DE SENGLAR .....	13
7.	ALTRES DADES D'INTERÈS SOBRE GESTIÓ DEL SENGLAR .....	14



# 1. EL PROGRAMA DE SEGUIMENT DE SENGLAR A CATALUNYA

La temporada 2007/08 ha estat la tercera en què s'ha aplicat el PROGRAMA DE SEGUIMENT DE LES POBLACIONS DE SENGLAR a les Gavarres. Tot i això, recordem que és la segona en què aquest seguiment es realitza de manera completa, ja que la temporada 2005/2006 es va començar amb la temporada ja iniciada i de la major part de colles només es va poder obtenir un resum del total de senglars caçats, sense detalls de cada batuda.

En total, aquesta temporada són 17 les zones de Catalunya incloses a la xarxa d'observatoris on es porta a terme el seguiment del senglar amb el mateix mètode (veure Figura 1), cosa que permet comparar les dades sobre les poblacions de senglar obtingudes en diferents llocs del país.

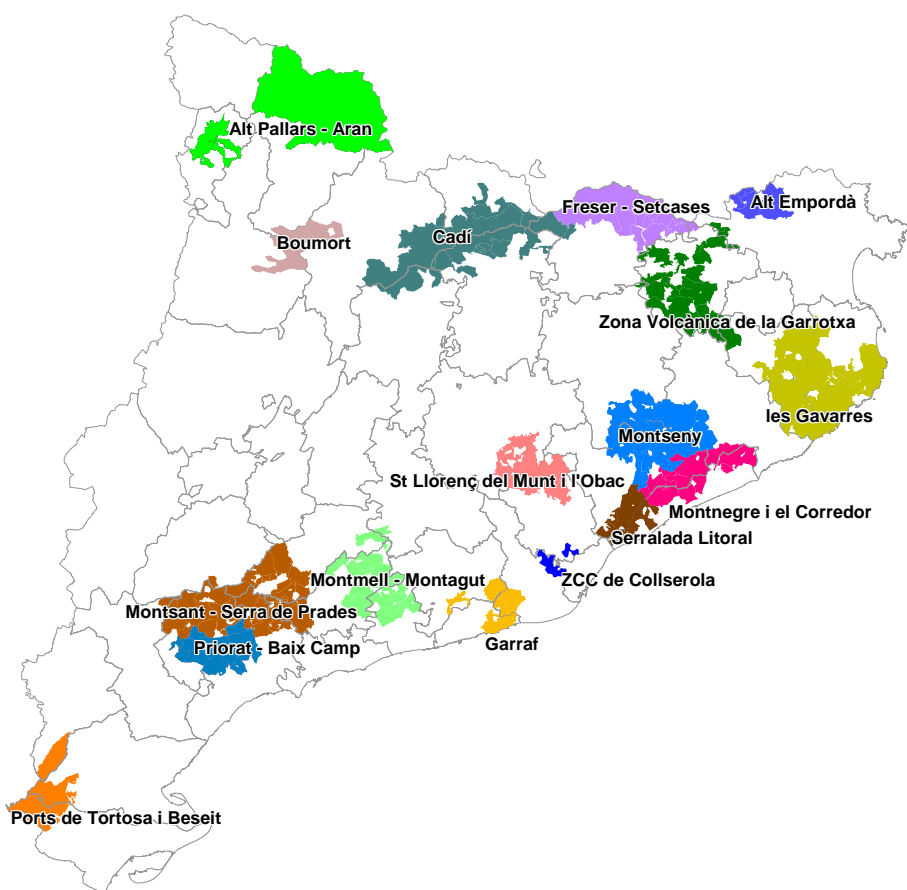


Figura 1. Espais que integren la xarxa d'observatoris del PROGRAMA DE SEGUIMENT DE SENGLAR.

Concretament, els espais on es porta a terme el PROGRAMA són

- Cinc Reserves de Caça: Boumort, Alt Pallars - Aran, Cadí, Freser - Setcases i Ports de Tortosa i Beseit, tres de les quals també inclouen terrenys que formen part dels Parcs Naturals de l'Alt Pirineu, el Cadí i els Ports.
- Vuit Parcs Naturals i Espais d'Interès Natural: Garraf, les Gavarres, Montnegre i el Corredor, Montseny, Sant Llorenç del Munt i l'Obac, Montsant – Serra de Prades, Serralada Litoral i Zona Volcànica de la Garrotxa.
- Tres conjunts d'Àrees Privades de Caça de Girona (comarca de l'Alt Empordà) i de Tarragona (comarques de l'Alt Camp i el Baix Penedès, i comarques del Priorat i Baix Camp).
- Zona de Caça Controlada de Collserola.

El PROGRAMA es va començar a aplicar la temporada 1998/99 després que es constatés la tendència clarament ascendent que mostraven les poblacions de senglar a Catalunya, tal com reflecteixen les captures declarades al Departament de Medi Ambient i Habitatge per part dels caçadors (veure Figura 2) i per la necessitat de disposar de dades molt precises d'alguns llocs concrets i representatius dels diferents paisatges que es troben a Catalunya.

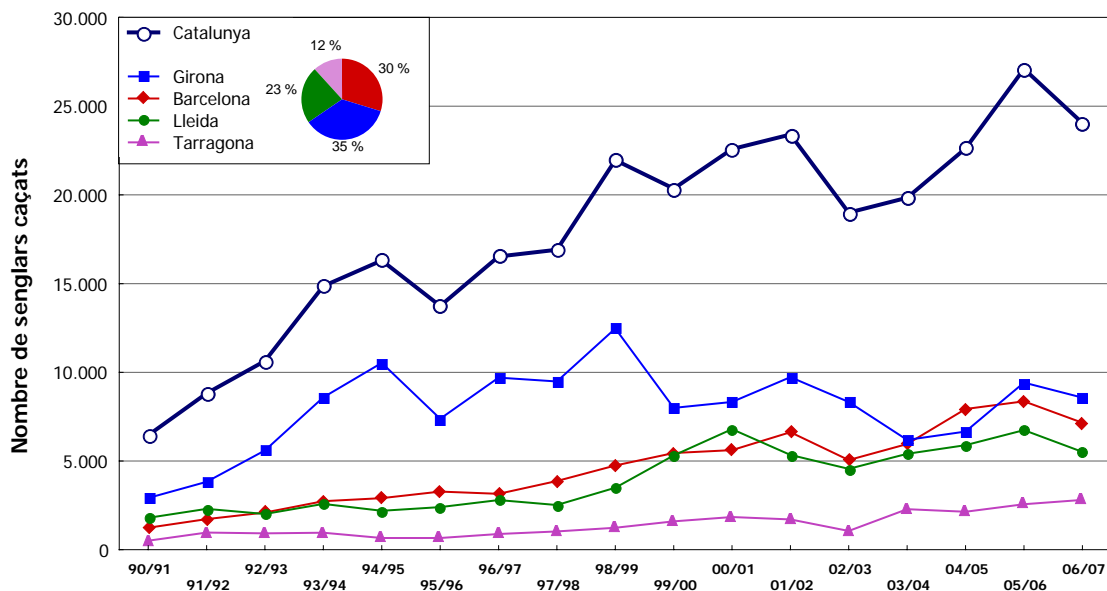


Figura 2. Captures anuals de senglar declarades al Departament de Medi Ambient i Habitatge. Dades de la darrera temporada no disponibles. Font: DMAH, setembre de 2007.

## 2. COLLES PARTICIPANTS I ESFORÇ DE CAÇA A LES GAVARRRES

Enguany s'han recollit dades de batudes realitzades per 20 colles de caçadors (veure llistat a la Taula 1), dues més que en la temporada anterior. Tot i això, de quatre de les colles participants (Nova de Fitor, Colla d'en Fita, Celrà i Fonteta) només s'ha pogut recopilar un resum de dades de les batudes.

Recordem que per a que amb el seguiment s'obtinguin resultats representatius i fiables, és indispensable la **participació cada any de les mateixes colles** i que **necessitem els quaderns amb les dades anotades de cada cacera**. No podem tractar les dades si només tenim un resum.

Taula 1. Colles participants en el seguiment – Temporada 2007/08.

---

- els Astronautes (Cassà)	- els Molins (Calonge)
- la Bisbal d'Empordà	- Nova de Fitor (Calonge)
- Celrà	- Palafrugell
- els Companys (Llagostera)	- Palol d'Onyar – Montnegre (Quart)
- el Faisà (Mont-ras)	- el Rostei (Begur)
- colla d'en Fita (St. Sadurní de l'Heura)	- Santa Cristina d'Aro
- Fitor	- Sant Llorenç (Llagostera)
- Flaçà – Foixà – la Pera	- Sant Martí i Madremanya
- Fonteta	- Tall Gros (Girona)
- la Marqueta de Sant Pol	- els Vikingus (Cassà)

---

La informació recollida aquesta temporada correspon a 837 batudes realitzades durant el període hàbil de caça, i no es tenen en compte les caceres fetes amb autoritzacions especials fora d'aquest. A les Gavarres, igual que a la resta de les comarques de Girona, la temporada va començar el **2 de setembre de 2007** i va acabar el **24 de febrer de 2008** (*Resolució MAH/2172/2007, de 2 de juliol*), allargant-se per l'inici i pel final respecte la durada tradicional (de mitjans d'octubre a l'inici de febrer), com a mesura destinada a controlar l'expansió de les poblacions de senglar.

**La superfície on s'han realitzat aquestes batudes és de 65.639 ha** (veure Taula 2), que correspon a 20 Àrees Privades de Caça, dues més que en la temporada anterior per la incorporació de dades de les colles de colles Fitor i Fonteta.

Taula 2. Variació de la superfície cinegètica i esforç de caça a les Gavarres.

Temporada	Superfície (ha)	Colles	Total batudes	Caçadors/batuda (mitjana (mín.–màx.))	Gossos/batuda (mitjana (mín.–màx.))
2005/2006	66.366	19	860	22 (10 – 67) *	14 (5 – 45) *
2006/2007	63.448	18	753	21 (6 – 80)	13 (1 – 60)
<b>2007/2008</b>	<b>65.639</b>	<b>20</b>	<b>837</b>	<b>20 (4 – 71)</b>	<b>13 (1 – 40)</b>

\* Dades obtingudes a partir de 219 batudes corresponents a les cinc colles que varen aportar el quadern complet amb el resultat de totes les batudes.

A la Figura 3 es presenta l'evolució de l'esforç de caça des de la temporada 2005/06. El nombre mitjà de batudes aquesta temporada a les Gavarres s'ha mantingut estable respecte la temporada anterior, amb 42 batudes per colla, mentre la participació mitjana ha seguit disminuint lleugerament, passant de 21 a 20 caçadors per batuda. Per contra, la pressió de caça per unitat de superfície, ha registrat un cert augment fins a 1,3 batudes/100 ha.

En relació a l'evolució de l'activitat cinegètica al llarg del període hàbil, segons les dades incloses als Carnets de Colles Senglanaires, a les Gavarres s'han realitzat més de 100 caceres cada mes entre setembre i gener, amb el major nombre al desembre, amb 125 batudes, mentre que l'activitat baixa al febrer, amb només 73 batudes. **L'allargament de la temporada més enllà del primer cap de setmana de febrer ha estat aprofitat pel 75% de les colles que han aportat totes les dades i han realitzat, en conjunt, 57 batudes.**



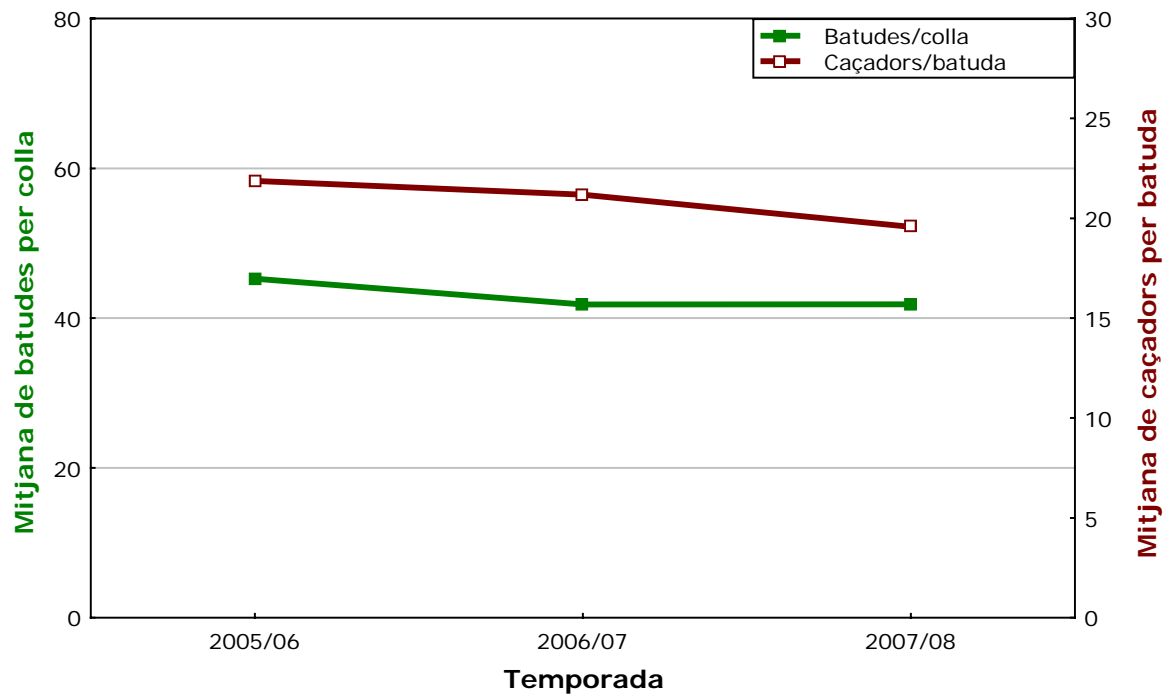


Figura 3. Evolució del nombre de batudes i de caçadors a les Gavarres.

### 3. NOMBRE DE CAPTURES I DENSITAT DE SENGLAR

#### 3.1 Senglars caçats en relació a la superfície de terrenys cinegètics

En les batudes realitzades per les 20 colles de caçadors a les Gavarres durant la temporada 2007/08, s'han caçat 1.487 senglars, que corresponen a un **rendiment mitjà de 1,8 senglars caçats/batuda**, superior al de les dues temporades anteriors.

En relació a la superfície utilitzada de terrenys cinegètics **s'han caçat 2,3 senglars/100 ha** (veure Taula 3), valor superior a la mitjana de Catalunya (veure Figura 4).

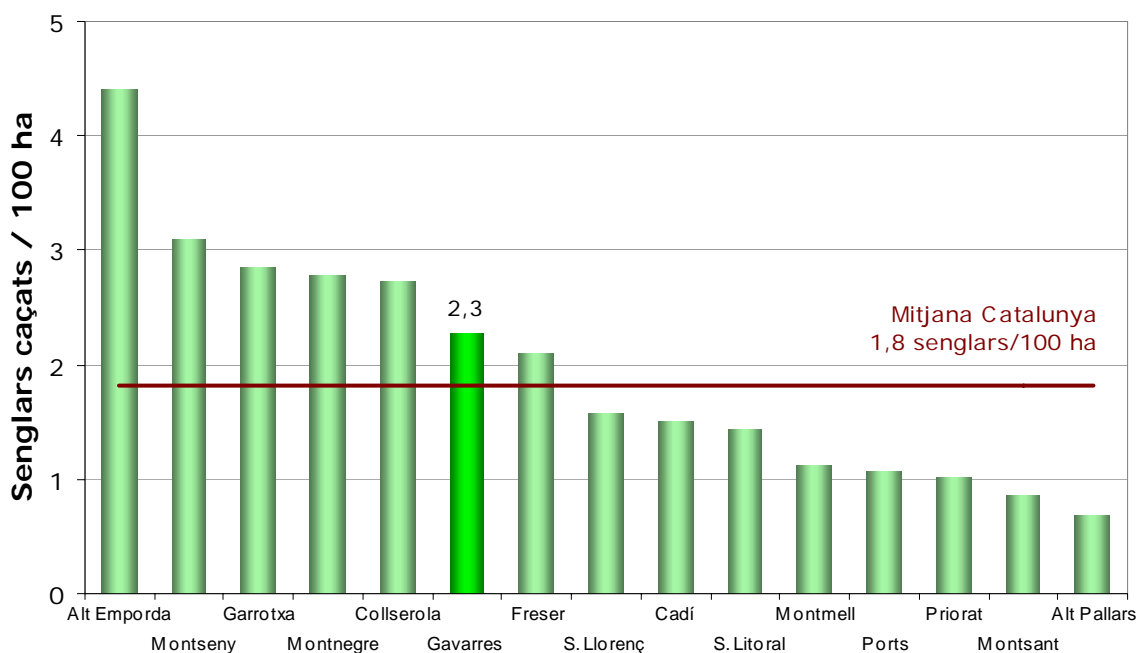


Figura 4. Captures de senglar per unitat de superfície als diferents espais inclosos en el PROGRAMA DE SEGUIMENT DE SENGLAR durant la temporada 2007/08. Dades de Boumort i Garraf no disponibles.

A la Figura 5 es mostra l'evolució de captures de senglar respecte les temporades precedents. Malgrat que en la darrera aquestes s'han incrementat un 45%, com veurem a l'apartat següent, la densitat de senglar no ha augmentat en aquesta mateixa proporció, sinó de manera més moderada (veure Taula 3).

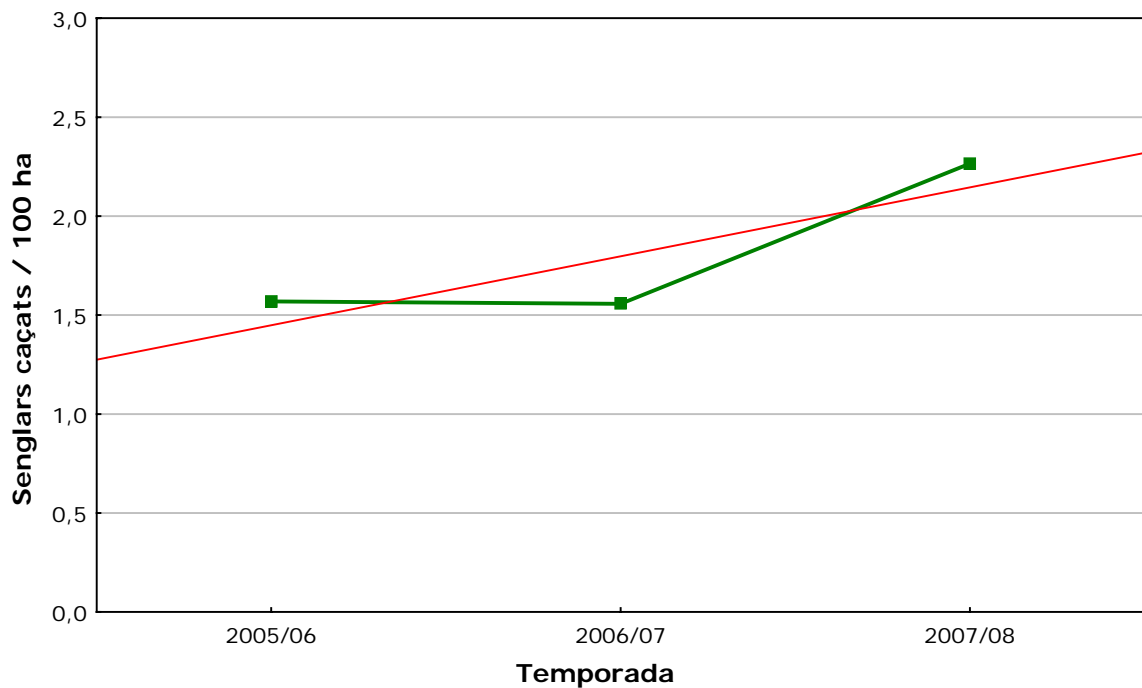


Figura 5. Evolució del nombre de senglars caçats a les Gavarres. La línia vermella representa la tendència global de les tres temporades de seguiment.

### 3.2 Densitat de la població de senglar

Tot i que les captures han augmentat un 45% respecte la temporada anterior, **l'índex de densitat de senglar a les Gavarres ha augmentat un 31% respecte la temporada anterior** (veure Taula 3). L'evolució les poblacions de senglar es reflecteix millor a través de la variació d'aquest indicador, que té en compte (a més del nombre de senglars caçats per cada 100 ha) l'esforç de caça, és a dir, el nombre de batudes que s'han fet per caçar-los.

Taula 3. Variació en el nombre de senglars caçats i en l'índex de densitat de senglar a les Gavarres.

Temporada	Senglars caçats/100 ha	Variació de captures (senglars caçats/100 ha)	Variació de l'Índex de Densitat de senglar
2005/2006	1,6	-	-
2006/2007	1,6	-	+ 14%
<b>2007/2008</b>	<b>2,3</b>	<b>+ 45%</b>	<b>+ 31%</b>

A les Gavarres, durant la temporada 2007/08, l'eficiència de caça, és a dir, els senglars caçats en relació als que s'han observat a les zones encerclades per les batudes, ha estat del 37%. Tenint en compte aquest valor, **l'estima de densitat es situa al voltant dels 6 individus cada 100 ha** (veure Figura 6), superior a la de la temporada anterior.

Durant l'any 2007, en la major part dels espais inclosos en el PROGRAMA DE SEGUIMENT les densitats de senglar van augmentar considerablement respecte la temporada precedent amb increments situats majoritàriament entre el 20 i el 40%. Aquest fort augment és atribuïble a l'elevada productivitat de les poblacions detectada en la temporada anterior (recordem que es va estimar en 250 fetus per cada 100 femelles, la més elevada dels 10 darrers anys). Els espais del nord-est de Catalunya (comarques de Girona i nord de Barcelona) es mantenen un any més com els que enregistren densitats més elevades, tots ells per sobre dels 5 senglars per cada 100 ha i fins a un màxim de 12,5 per cada 100 ha. A les comarques de Tarragona es mantenen densitats moderades, de 2,5 a 3 senglars per cada 100 ha, i les més baixes es continuen observant als Pirineus lleidatans, on són inferiors a 2 per cada 100 ha.

## Densitat de senglar

### Programa de seguiment de senglar a Catalunya 2007/2008

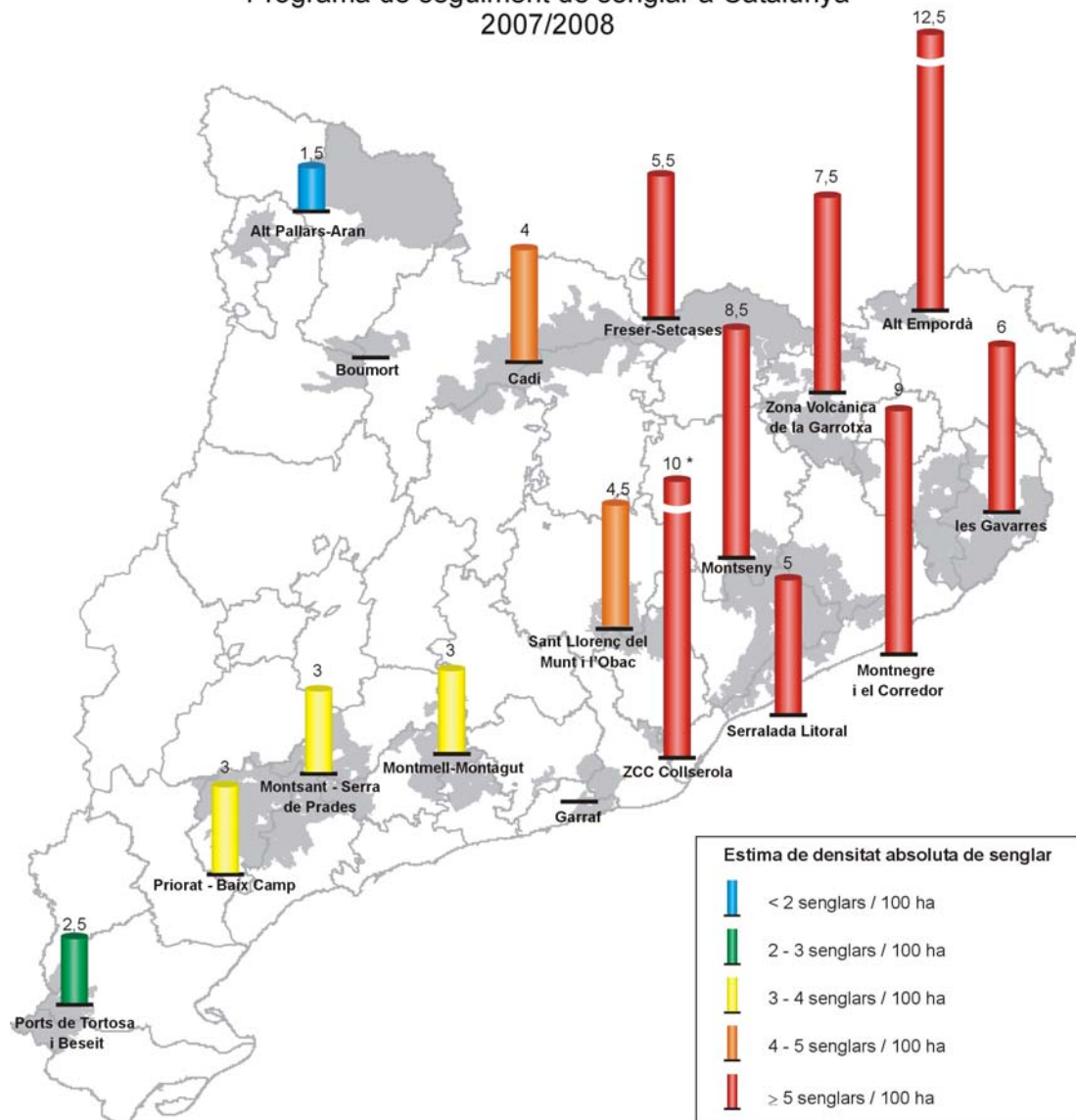


Figura 6. Densitats de senglars estimades als espais que formen part de la xarxa d'observatoris del PROGRAMA DE SEGUIMENT DE SENGLAR durant la temporada 2007/08. Dades de Boumort i Garraf no disponibles. \*Dades de Collserola corresponents únicament a la Zona de Caça Controlada; en aquest espai l'estima de densitat mostra un rang de 9,5 a 11 senglars / 100 ha.

## 4. CARACTERÍSTIQUES DELS SENGLARS CAÇATS

### 4.1 Sexe

Com en les dues temporades anteriors, s'han caçat més femelles que mascles, tot i que les diferències no són significatives (veure Figura 7). Cal recordar que, com que no es pot considerar que hi hagi una selecció del sexe durant les caceres, aquests resultats indiquen que a la població de senglar de les Gavarres hi ha la mateixa proporció d'ambdós sexes, fet habitual en les poblacions de senglar.

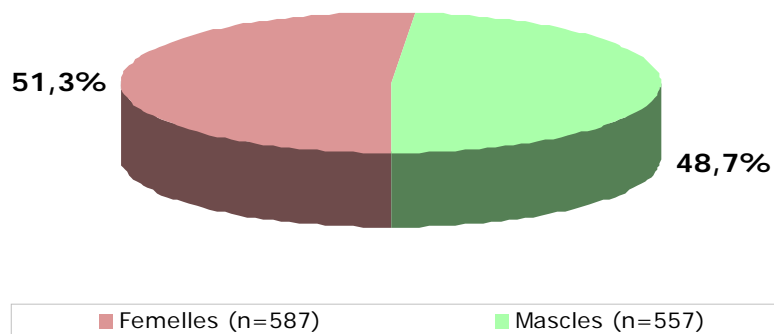


Figura 7. Proporció de sexes dels senglars caçats a les Gavarres en la temporada 2007/08.

### 4.2 Pes

En conjunt, el 47% dels senglars caçats pesen menys de 50 kg i el 24% passen dels 70 kg, valors habituals en les poblacions de senglar.

Cap femella ha assolit els 100 kg, mentre que 37 mascles han arribat a aquest pes. **El pes màxim dels senglars caçats aquesta temporada a les Gavarres ha estat el d'un mascle de 135 kg.** L'individu de més pes capturat aquesta temporada en el conjunt d'espais inclosos en la xarxa d'observatoris ha estat un mascle de 163 kg caçat al Montnegre i el Corredor.

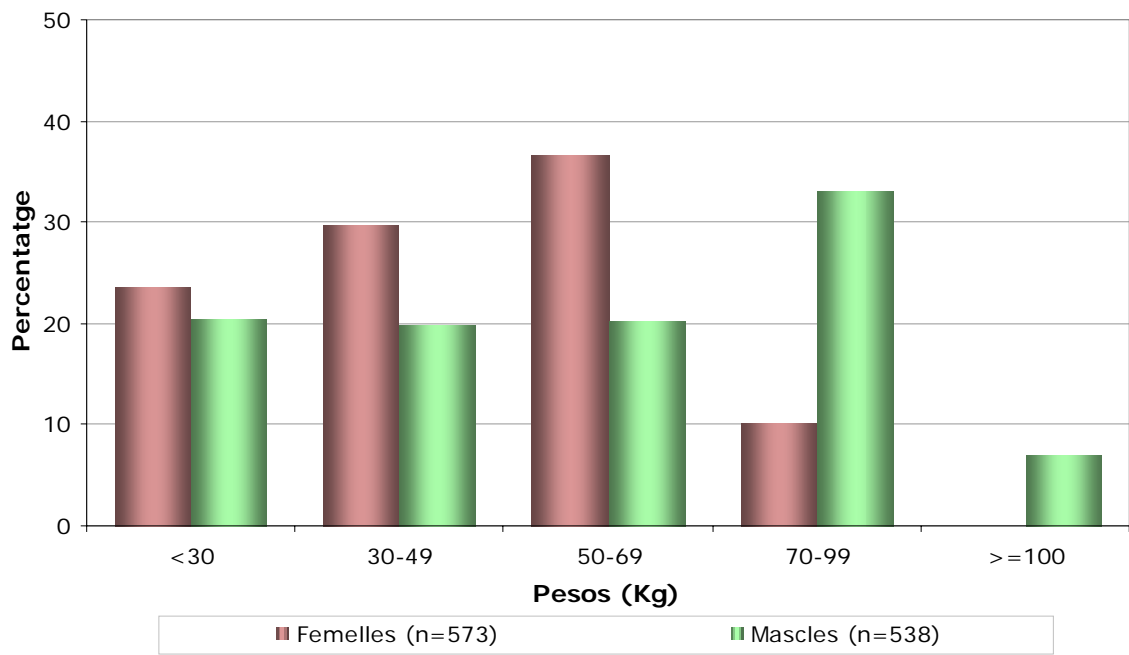


Figura 8. Distribució de pesos i sexes dels senglars caçats a les Gavarres en la temporada 2007/08.

## 5. OBSERVACIONS D'ALTRES UNGULATS A LES BATUDES

Una altra de les informacions d'interès que s'extreuen de les batudes de senglar són les observacions d'altres espècies d'ungulats presents al massís. A les Gavarres hi trobem també el cabirol (*Capreolus capreolus*) i el mufló (*Ovis gmelini*).

### a) Cabirol

Durant la temporada 2007/08, igual que en l'anterior, no s'ha anotat cap observació de cabirol a les Gavarres, fet que s'explica per la baixa densitat existent actualment. Recordem que no s'ha portat a terme cap projecte de reintroducció de cabirol a les Gavarres, a diferència d'altres espais de Catalunya, i que els individus que s'hi troben provenen d'altres zones on sí que s'han fet alliberaments.

El cabirol és una espècie en expansió i de difícil cens, i l'anotació de dades a les batudes en les que s'observa, així com d'informació referent al sexe o la classe d'edat dels cabirols que s'observen, contribueix a millorar el coneixement d'aquest petit cèrvid.

En la resta d'espais inclosos en el PROGRAMA DE SEGUIMENT DE SENGLAR s'ha observat cabirol, excepte Garraf, Collserola i els Ports de Tortosa i Beseit (tot i que l'espècie també és present en baixa densitat en aquest darrer). El percentatge de batudes en les que els caçadors han anotat l'observació de cabirol oscil·la aquesta temporada entre el mínim del 2% del Montseny i el màxim del 88% al Ripollès, concretament a Freser – Setcases (veure Taula 4).



Taula 4. Percentatge de batudes de senglar en què s'ha observat cabirol als espais que formen part de la xarxa d'observatoris del PROGRAMA DE SEGUIMENT DE SENGLAR durant la temporada 2007/08.

Espai	Percentatge de batudes amb observacions de cabirol	
	Primera temporada de seguiment (any)	Temporada 2007/08
Freser – Setcases	11% (1998/99)	88%
Cadí	3% (1999/00)	68%
Alt Empordà	- (1998/99)	66%
Serralada Litoral	23% (2005/06)	57%
Montserrat – Serra de Prades	35% (2003/04)	56%
Montnegre i el Corredor	30% (2001/02)	55%
Alt Pallars – Aran	39% (1999/00)	47%
Zona Volcànica de la Garrotxa	- (1998/99)	41%
Priorat – Baix Camp	40% (2006/07)	35%
Montmell – Montagut	6% (2004/05)	30%
Sant Llorenç del Munt i l'Obac	- (1998/99)	10%
Montseny	- (1998/99)	2%
Boumort	9% (1999/00)	- <sup>1</sup>
Ports de Tortosa i Beseit	- (1998/99)	- <sup>2</sup>
<b>les Gavarres</b>	<b>- (2005/06)</b>	<b>- <sup>2</sup></b>
Garraf	- (2000/01)	-
ZCC de Collserola	-	-

<sup>1</sup> Dades de Boumort no disponibles.

<sup>2</sup> El cabirol hi és present, però en baixa densitat.

## b) Mufló

Pel que fa a aquesta espècie introduïda, aquesta temporada s'ha anotat l'observació de cinc muflons, caçats en dues batudes realitzades a la zona de Panedes (veure Taula 5); la mitjana d'individus observats en les batudes ha disminuït respecte anys anteriors.

Recordem que el mufló és present a les Gavarres perquè s'escaparen alguns individus d'un tancat cinegètic construït al sector de Tapioles. És tracta d'una espècie introduïda que pot comportar danys a la vegetació i accidents a les carreteres i, per aquesta raó, s'ha recomanat que s'intenti caçar el màxim nombre d'individus que sigui possible per evitar la seva expansió.

Taula 5. Evolució de les observacions de muflons durant les batudes de senglar a les Gavarres.

Temporada	Batudes amb observacions de mufló		Mitjana d'individus observats per batuda
	Nombre	Percentatge *	
2005/2006	1	1%	8,0
2006/2007	2	0,3%	7,5
2007/2008	2	0,3%	2,5

\* Percentatge respecte el nombre total de batudes anotades als Carnets de Colla Senglaire i Llibrets de batudes de caça major.

## 6. RESUM I TENDÈNCIA DE LA POBLACIÓ DE SENGLAR

- Aquesta temporada s'han enregistrat dades d'un total de 837 batudes realitzades per 20 colles de caçadors en una superfície de 65.639 ha. En aquestes batudes s'han caçat 1.487 senglars, amb un rendiment mitjà d'1,8 senglars caçats per batuda i 2,3 senglars caçats per cada 100 ha.
- Al febrer, durant l'allargament del període hàbil de caça, algunes colles no varen caçar. És important recordar que la cacera durant aquest període és necessària per mantenir el control de les poblacions de senglar que, especialment al nord-est de Catalunya presenta densitats altes o molt altes i comporten danys a l'agricultura, accidents a les carreteres i altres conflictes.
- La densitat de senglar a les Gavarres ha augmentat fins els 6 senglars/100 ha, de manera semblant a la d'altres sectors de les comarques de Girona i nord de Barcelona, que superen els 5 senglars per cada 100 ha.
- La productivitat de les poblacions durant aquest 2008 (estimada a partir de les dades de la Zona Volcànica de la Garrotxa) ha estat molt inferior a la de l'any passat. Durant el 2007 es va estimar una productivitat de 250 fetus per cada 100 femelles, mentre que aquest any ha estat de 130 fetus per cada 100 femelles. La supervivència dels joves haurà estat alta degut a la primavera plujosa que s'ha registrat aquest any.
- Es preveu que la densitat durant el 2008 es mantingui estable o augmenti lleugerament. Tenint en compte les dades de productivitat no és d'esperar que es produeixi un augment tant important com el que hem observat durant el 2007.

Taula 6. Resum de dades de la temporada 2007/08 a les Gavarres en comparació amb les mitjanes de Catalunya.

	<b>les Gavarres</b>	<b>Mitjana de Catalunya</b>
Nombre de batudes per 100 ha	1,3	1,0
Senglars caçats per batuda	1,8	1,9
Senglar caçats per 100 ha	2,3	1,8
Efectivitat de caça	37%	35%
Estima de densitat	6 senglars /100 ha	Mínima: 1,5 senglars/100 ha (Alt Pallars-Aran) Màxima: 12,5 senglars/100 ha (Alt Empordà)

## 7. ALTRES DADES D'INTERÈS SOBRE GESTIÓ DEL SENGLAR

### a) Accidents de tràfic causats per senglar

Durant l'any 2007 s'ha portat a terme un estudi sobre els accidents causats per ungulats a Catalunya, promogut pels Departaments de Medi Ambient i Habitatge i de Política Territorial i Obres Públiques. S'han analitzat les dades d'un total de 3.057 accidents corresponents als anys 2000 a 2006 (ambdós inclosos).

El senglar és l'espècie causant del 95% d'aquests accidents, en total 2.752. El període més conflictiu es situa entre octubre i gener, amb un màxim d'accidents al mes de novembre. Les hores més crítiques són entre les 7 del vespre i les 11 de la nit.

El principal objectiu de l'estudi va ser la identificació dels trams de carretera més conflictius per dissenyar mesures per aconseguir reduir el nombre d'accidents en aquests llocs. En total s'han identificat 178 Trams de Concentració de Col·lisions amb Ungulats, entre els quals en destaquen 36 qualificats "d'atenció prioritària"; en alguns d'aquests trams les administracions de carreteres ja han començat a aplicar mesures per reduir el conflicte.

Les carreteres de les comarques de Girona són les que pateixen amb major intensitat aquest problema. Concentren el major nombre d'accidents, concretament el 42% del total, i 25 dels 36 trams més conflictius identificats a Catalunya es troben a la demarcació de Girona.

L'anàlisi de les dades del conjunt de Catalunya també ha permès determinar una forta correlació entre el nombre d'accidents i la densitat de senglar de cada zona. Així doncs, les altes densitats de senglar de les comarques gironines, que estan per sobre dels 5 individus/100 ha en tot el període estudiat, són una de les principals causes que expliquen que el nombre d'accidents sigui molt més alt que a la resta de Catalunya.

D'aquestes dades se'n desprenen dos aspectes d'interès per a la gestió del senglar:

- ⇒ És important controlar les poblacions de senglar i aconseguir frenar el fort augment d'efectius. En aquest sentit, els caçadors teniu un paper clau en el control de l'espècie, i és fonamental aconseguir el màxim nombre de captures durant el període hàbil de caça que comença.
- ⇒ És necessari aplicar mesures que evitin la irrupció dels senglars a les calçades per prevenir accidents en els trams més conflictius. En alguns llocs la instal·lació de tanques perimetrals els poden obligar a passar per ponts, túnels o passos de fauna. A les carreteres locals la solució és més complicada, però també s'estan ja començant a aplicar mesures en trams experimentals. Lamentablement però, no hi

ha encara cap solució infal·lible; ni les "barreres" d'olor, ni els reflectors, ni els emissors de sons que es posen als vehicles tenen una efectivitat permanent (en alguns casos tenen efecte durant cert temps, fins que els senglars s'hi acostumen).

## **b) L'aportació suplementària d'aliment als senglars**

Durant el mes d'agost ha tingut lloc a Hongria el congrés mundial sobre senglar que s'organitza cada 2 anys, i els experts que estudien les poblacions de centre Europa han manifestat l'alerta que produeix l'augment de la pràctica d'aportar aliment (sovint blat de moro) als hàbitats del senglar, i també l'amenaça que suposa aquesta pràctica per a la conservació d'aquesta espècie.

L'aportació de menjar suplementari (que s'afegeix al que podrien aconseguir als boscos i conreus), a banda que pot canviar els hàbits de moviment del senglar, comporta un augment de la productivitat de les poblacions, és a dir, afavoreix que neixin més joves cada any, i aquest és un fet que no és gens desitjable quan es troben densitats tant altes com les actuals.

Per altra banda, i això és el més preocupant, en els darrers anys s'han produït focus de pesta porcina clàssica en diferents zones d'Europa, com ara Luxemburg o el nord de França, justament en llocs on s'aporta importants quantitats d'aliment als senglars. Els veterinaris i biòlegs que treballen en aquestes zones indiquen que les altes densitats d'individus junt amb el fet que es concentrin a zones on se'ls deixa menjar, afavoreix el contagi i la transmissió de malalties infeccioses. Per tant, l'aportació de menjar no només pot augmentar la productivitat, sinó que suposa un risc sanitari per a les poblacions de senglar.

A Catalunya, encara que no hi ha dades disponibles al respecte, sembla que aquesta és una pràctica minoritària, però, tenint en compte les conseqüències negatives que pot comportar, seria bo que les poblacions de senglar es mantinguin plenament salvatges i que no els exposem al risc que suposa donar-los menjar suplementari.

**BONA CACERA**

**I**

**MOLTES GRÀCIES PER LA VOSTRA COL·LABORACIÓ.**